

## **BANK SPÓŁDZIELCZY W USTRONIU**



**Informacje podlegające ujawnieniom zgodnie z Polityką  
informacyjną dotyczącą adekwatności kapitałowej  
w Banku Spółdzielczym w Ustroniu  
na dzień 31.12.2023r.**

**Ustroń, dnia 13.06.2024r.**

## Spis treści

<b>I. informacje ogólne</b>	3
1. Informacje ogólne o Banku	3
2. Podstawa sporządzania informacji dotyczącej adekwatności kapitałowej	5
<b>II. Cele i zasady polityki zarządzania poszczególnymi ryzykami</b>	6
1. Proces zarządzania ryzykami	6
2. Opis procesów zarządzania ryzykami	7
3. Przyjęte przez Bank rozwiązania organizacyjne w procesie zarządzania poszczególnymi rodzajami ryzyka, w tym informacje na temat uprawnień i statusu poszczególnych komórek organizacyjnych lub innych odpowiednich rozwiązań w tym względzie	17
<b>III Opis struktury organizacyjnej w zakresie zarządzania ryzykami</b>	19
<b>IV Adekwatność kapitałowa</b>	19
1. Podstawowe informacje na temat funduszy własnych Banku	19
2. Opis metod wyliczania wymogów kapitałowych na poszczególne ryzyka	20
3. Kwoty wymogu kapitałowego z tytułu ryzyka kredytowego w podziale na klasy ekspozycji	21
4. Kwoty wymogu kapitałowego z tytułu ryzyka operacyjnego	23
5. Stopa zwrotu aktywów obliczona jako iloraz zysku netto i sumy bilansowej	24
<b>V Ryzyko kredytowe</b>	24
1. Definicja należności przeterminowanych i pozycji o utraconej jakości	24
2. Opis metod przyjętych do ustalania korekt wartości rezerw, w tym rezerw na ryzyko ogólne	25
3. Łączna kwota ekspozycji kredytowych według wartości bilansowej (netto)	25
4. Średnia kwota ekspozycji w podziale na klasy	26
5. Struktura branżowa oraz produktowa ekspozycji	27
6. Struktura ekspozycji według okresów zapadalności w podziale na klasy ekspozycji	28
7. Wartość ekspozycji zagrożonych, kwoty korekt wartości, rezerw oraz odsetek	29
8. Redukcja ryzyka kredytowego przy zastosowaniu metody standardowej	29
<b>VI Ryzyko stopy procentowej</b>	33
1. Zarządzanie ryzykiem stopy procentowej – opis charakteru ryzyka stopy procentowej	33
2. Wzrost/spadek dochodu, obliczony zgodnie ze stosowaną metodą pomiaru ryzyka stopy procentowej	34
<b>VII Ryzyko płynności i finansowania</b>	35
<b>VIII Informacje dotyczące polityki i praktyk Banku w zakresie wynagrodzeń Pracowników, których działalność zawodowa ma istotny wpływ na profil ryzyka</b>	38
1. zasady ustalania wynagrodzeń osób zajmujących stanowiska kierownicze	38
2. zbiorcze informacje dotyczące wysokości wynagrodzeń, w tym wynagrodzeń Osób zajmujących stanowiska kierownicze	40
<b>IX Zarządzanie ryzykiem operacyjnym i ryzykiem braku zgodności</b>	40
1. Informacje stratą brutto z tytułu ryzyka operacyjnego	41
2. Informacje o najważniejszych zdarzeniach operacyjnych	42
3. Zarządzanie ryzykiem braku zgodności	42
<b>X Zarządzanie ryzykiem biznesowym</b>	43
<b>XI Zarządzanie ryzykiem walutowym</b>	44
<b>XII Informacja w zakresie dźwigni finansowej</b>	45
<b>XIII Informacja dotycząca bufora antycyklicznego</b>	46
<b>XIV Informacja o spełnieniu przez członków Rady Nadzorczej i Zarządu Banku Spółdzielczego w Ustroniu wymogów określonych w art.22aa ustawy Prawa Bankowego</b>	46
<b>XV Zarządzanie konfliktem interesów</b>	49
<b>XVI System kontroli wewnętrznej</b>	52

## **I. Informacje ogólne**

### **1. Informacje ogólne o Banku**

Bank Spółdzielczy w Ustroniu prowadzi swoją działalność od 13 lutego 1926 roku. Jest zarejestrowany w Sądzie Rejonowym w Bielsku-Białej, Wydział VIII Gospodarczy Krajowego Rejestru Sądowego pod nr KRS 0000114918. Jednostce nadano numer statystyczny REGON: 000496426 oraz NIP: 548-007-78-95.

Bank jest spółdzielnią prowadzącą swoją działalność na podstawie Ustawy z dnia 7 grudnia 2000 r. o funkcjonowaniu banków spółdzielczych, ich zrzeszaniu się i bankach zrzeszających z późniejszymi zmianami), Ustawy z dnia 29 sierpnia 1997 roku Prawo bankowe z późniejszymi zmianami Ustawy z dnia 16 września 1982 r. Prawo spółdzielcze z późniejszymi zmianami, innych ustaw oraz na podstawie Statutu Banku.

Bank Spółdzielczy w Ustroniu jest zrzeszony z Bankiem Polskiej Spółdzielczości S.A. w Warszawie. Siedziba Banku mieści się w Ustroniu przy ul. Daszyńskiego 10a. Bank działa na terenie województwa śląskiego. Od 31.12.2015 roku Bank Spółdzielczy w Ustroniu jest członkiem Spółdzielni Systemu Ochrony Zrzeszenia BPS z siedzibą w Warszawie przy ul. Grzybowskiej 81. Swoją działalność prowadzi na rzecz osób fizycznych, osób prawnych oraz jednostek organizacyjnych nie posiadających osobowości prawnej, jeżeli posiadają zdolność prawną.

Bank prowadzi działalność w ramach struktury organizacyjnej :

- Centrala Banku w Ustroniu,
- Oddział w Ustroniu,
- Oddział w Wiśle,
- Oddział w Istebnej,
- Punkty Obsługi Klienta w Jaworzynce i Koniakowie.

Organami Banku są:

- 1) Zebranie Przedstawicieli,
- 2) Rada Nadzorcza,
- 3) Zarząd.

Skład Rady Nadzorczej wg stanu na 31.12.2023r.:

- 1) Zbigniew Stańko – Przewodniczący,
- 2) Jan Kubień – Wiceprzewodniczący,
- 3) Karol Wądolny – Sekretarz,
- 4) Jerzy Śliwka,
- 5) Jan Drózd,
- 6) Władysław Hławiczka,
- 7) Artur Szmek.

Skład Zarządu wg stanu na 31.12.2023r.:

- 1) Halina Fober – Prezes Zarządu,
- 2) Maria Kidoń – Wiceprezes Zarządu,
- 3) Agnieszka Kuczańska – Członek Zarządu.

Przedmiotem działania Banku Spółdzielczego w Ustroniu są następujące czynności bankowe:

- 1) przyjmowanie wkładów pieniężnych płatnych na każde żądanie lub z nadejściem oznaczonego terminu oraz prowadzenie rachunków tych wkładów,
- 2) prowadzenie innych rachunków bankowych,
- 3) udzielanie kredytów,
- 4) udzielanie i potwierdzanie gwarancji bankowych,
- 5) przeprowadzanie bankowych rozliczeń pieniężnych,
- 6) udzielanie pożyczek pieniężnych,
- 7) operacje czekowe i wekslowe,
- 8) wydawanie kart płatniczych oraz wykonywanie operacji przy ich użyciu,
- 9) nabywanie i zbywanie wierzytelności pieniężnych,
- 10) przechowywanie przedmiotów i papierów wartościowych oraz udostępnianie skrytek sejfowych,
- 11) udzielanie i potwierdzanie poręczeń,
- 12) prowadzenie skupu i sprzedaży wartości dewizowych,
- 13) pośredniczenie w dokonywaniu przekazów pieniężnych oraz rozliczeń w obrocie dewizowym. Przekazy pieniężne dokonywane są za pośrednictwem Banku Zrzeszającego.

Bank na dzień 31.12.2023 r. nie posiadał udziałów w podmiotach zależnych nie objętych konsolidacją.

## **2. Podstawa sporządzenia informacji dotyczącej adekwatności kapitałowej**

Niniejsza informacja została sporządzona zgodnie z zasadami określonymi w :

- a. Rozporządzeniu Parlamentu Europejskiego i Rady ( UE) nr 575/2013, z dnia 26 czerwca 2013r. w sprawie wymogów ostrożnościowych dla instytucji kredytowych i firm inwestycyjnych;
- b. Rozporządzeniu wykonawczym Komisji 1423/2013 z dnia 20 grudnia 2013r. ustanawiającego wykonawcze standardy techniczne wymogów dotyczących ujawnienia informacji na temat funduszy własnych instytucji;
- c. Rekomendacji P- Komisji Nadzoru Finansowego;
- d. Rekomendacji M- Komisji Nadzoru Finansowego;
- e. Ustawie Prawo bankowe;
- f. Ustawie o nadzorze makroostrożnościowym nad systemem finansowym i zarządzaniu kryzysowym w systemie finansowym;
- g. Zasadach Ładu Korporacyjnego dla instytucji nadzorowanych, wydanych Uchwałą nr 218/2014 Komisji Nadzoru Finansowego;
- h. Rozporządzeniu Ministra Finansów, Funduszy i Polityki Regionalnej w sprawie systemu zarządzania ryzykiem i systemu kontroli wewnętrznej oraz polityki wynagrodzeń w bankach
- i. Statucie Banku Spółdzielczego w Ustroniu;
- j. Polityce informacyjnej Banku Spółdzielczego w Ustroniu.

## II Cele i zasady polityki zarządzania poszczególnymi ryzykami

### 1. Proces zarządzania ryzykami.

W Banku funkcjonuje zorganizowany proces zarządzania ryzykiem, w którym uczestniczą organy Banku, komórki organizacyjne oraz pracownicy. W procesie zarządzania ryzykiem strategiczne cele określa Rada Nadzorcza, która ocenia skuteczność działań Zarządu Banku, mających na celu zapewnienie efektywności procesu zarządzania ryzykiem.

Na proces zarządzania ryzykiem bankowym składają się następujące czynności:

- **identyfikacja** ryzyka polegająca na określeniu źródeł ryzyka, zarówno aktualnych jak i potencjalnych, które wynikają z bieżącej i planowanej działalności Banku,
- **miar** ryzyka zgodnie z regulacjami wewnętrznymi Banku,
- **zarządzanie** ryzykiem polegające na podejmowaniu decyzji dotyczących
  - akceptowanego poziomu ryzyka, planowaniu działań, wydawaniu zaleceń, tworzeniu
  - procedur i narzędzi wspomagających,
- **limitowanie** ryzyka, poprzez ustalenie akceptowalnej wielkości narażenia Banku na poszczególne rodzaje ryzyka,
- **monitorowanie** polegające na stałym nadzorowaniu poziomu ryzyka w oparciu o przyjęte metody pomiaru ryzyka,
- **raportowanie** obejmujące cykliczne informowanie kierownictwa o skali narażenia na ryzyko i podjętych działaniach. Bank wdraża i utrzymuje system informacji zarządczej zapewniający otrzymywanie przez Radę Nadzorczą, Zarząd, a także odpowiednie jednostki i komórki organizacyjne aktualnej informacji o zidentyfikowanym ryzyku w obecnej lub przyszłej działalności Banku, charakterze, skali i złożoności ryzyka oraz działaniach podejmowanych w ramach zarządzania tym ryzykiem.
- **Opis przepływu informacji na temat ryzyka** – W Banku obowiązuje Instrukcja sporządzania informacji zarządczej, która reguluje przepływ informacji. Ponadto definiuje ona częstotliwość informacji, ich zakres, odbiorców, terminy sporządzania raportów i sprawozdań dotyczących ryzyka. Systemem informacji zarządczej objęte są wszystkie ryzyka uznawane za istotne. Zakres i częstotliwość raportowania jest dostosowana do skali narażenia na ryzyko, a także zmienności ryzyka zapewniając możliwość decyzji oraz odpowiedniej reakcji w przypadku zmiany ekspozycji na ryzyko.

Bank określił cele strategiczne w zakresie zarządzania ryzykiem w „Strategii zarządzania ryzykiem w Banku Spółdzielczym w Ustroniu”.

Identyfikacja i pomiar ryzyka odbywa się na podstawie analizy zgromadzonych danych, czynników wewnętrznych i zewnętrznych, określających występowanie ryzyka, generowania systemowych raportów, udostępniania ich komórkom odpowiedzialnym za weryfikację danych oraz stopnia ich wpływu na wynik finansowy.

Bank w celu dywersyfikacji ryzyka wprowadził wewnętrzne limity na poszczególne rodzaje ryzyka.

W Banku funkcjonuje system kontroli wewnętrznej odgrywający ważną rolę w bezpieczeństwie działania Banku, stanowiący istotny element zarządzania ryzykiem.

## **2. Opis procesów zarządzania ryzykami.**

Bank uznaje za istotne następujące rodzaje ryzyka:

- ryzyko kredytowe i kontrahenta,
- ryzyko koncentracji zaangażowań,
- ryzyko kredytowych ekspozycji kredytowych zabezpieczonych hipotecznie,
- ryzyko detalicznych ekspozycji kredytowych,
- ryzyko zabezpieczeń
- ryzyko inwestycji finansowych,
- ryzyko operacyjne,
- ryzyko braku zgodności,
- ryzyko stopy procentowej w księdze bankowej,
- ryzyko walutowe,
- ryzyko kapitałowe ( niewypłacalności),
- ryzyko biznesowe,
- ryzyko dźwigni finansowej,
- ryzyko reputacji.

Bank dokonuje raz w roku oceny istotności ryzyk na podstawie Instrukcji oceny adekwatności kapitałowej w Banku Spółdzielczym w Ustroniu”. W przypadku, gdy Bank wdroży pisemne procedury zarządzania nim, w szczególności zasady polityki i instrukcje oraz dokonuje alokacji kapitału. Ponadto wyznaczane są limity ograniczające dane ryzyko

istotne oraz przeprowadza się testy warunków skrajnych. Ryzyko zostaje objęte obowiązującym w Banku systemem informacji zarządczej oraz kontrolą wewnętrzną.

### **Zarządzanie ryzykiem kredytowym**

Proces zarządzania ryzykiem kredytowym w Banku przebiega w następujących etapach:

- 1) identyfikacja czynników ryzyka kredytowego,
- 2) ocena oraz ustalenie dopuszczalnych norm ryzyka (limity),
- 3) monitorowanie, pomiar i raportowanie ryzyka,
- 4) wdrażanie technik redukcji ryzyka,
- 5) zarządzanie ryzykiem zabezpieczeń,
- 6) zarządzanie ryzykiem ekspozycji kredytowych zabezpieczonych hipotecznie - zgodnie z zapisami Rekomendacji S,
- 7) zarządzanie ryzykiem detalicznych ekspozycji kredytowych, zgodnie z Rekomendacją T,
- 8) weryfikacja przyjętych procedur,
- 9) testy warunków skrajnych,
- 10) kontrola zarządzania ryzykiem kredytowym.

Bank zarządza ryzykiem kredytowym zarówno w odniesieniu do pojedynczej transakcji jak i do całego portfela kredytowego.

Zarządzanie ryzykiem kredytowym w odniesieniu do pojedynczego kredytu polega na:

- 1) Badaniu wiarygodności i zdolności kredytowej przed udzieleniem kredytu, w oparciu o zweryfikowane pod względem wiarygodności dokumenty, dostarczane przez klientów, w tym także na ocenie przywrócenia zdolności kredytowej w przypadku udzielenia kredytu dla podmiotu nie posiadającego zdolności kredytowej,
- 2) Wykorzystaniu w ocenie zdolności kredytowej i zabezpieczeń dostępnych baz danych,
- 3) Prawidłowym zabezpieczeniu zwrotności ekspozycji kredytowych, zgodnie z regulacjami wewnętrznymi Banku, gwarantującym zwrotność kredytów,
- 4) Bieżącym monitoringu zabezpieczeń kredytowych, ze szczególnym uwzględnieniem zabezpieczeń hipotecznych w całym okresie kredytowania,



- 5) Dokonywaniu okresowych przeglądów ekspozycji kredytowych oraz tworzeniu rezerw celowych,
- 6) Prawidłowym prowadzeniu windykacji i nadzoru nad trudnymi kredytami.
- 7) Kontroli działalności kredytowej,
- 8) Rozdzieleniu funkcji budowy metod oceny zdolności kredytowej od działalności sprzedażowej. Za budowę metod oceny zdolności kredytowej odpowiada Zespół Analityków Kredytowych.

Zarządzanie ryzykiem kredytowym w odniesieniu do łącznego zaangażowania kredytowego przeprowadzane jest za pomocą:

- k. Dywersyfikacji ryzyka (limity koncentracji),
- l. Analizy skuteczności przyjmowanych zabezpieczeń ekspozycji kredytowych,  
Monitorowanie rynku podstawowych zabezpieczeń przyjmowanych przez Bank tj. rynku nieruchomości,
- m. Analizy struktury podmiotowej i produktowej portfela kredytowego,
- n. Monitorowania ekspozycji zagrożonych, ich struktury, czynników ryzyka,
- o. Przedsięwzięć organizacyjno-kadrowych polegających w szczególności na:
  - i. organizacji bezpiecznych systemów podejmowania decyzji kredytowych,
  - ii. rozdzieleniu funkcji operacyjnych od oceny ryzyka, poprzez wdrożenie zasady, że ocenę ryzyka przeprowadza Zarząd lub jego pełnomocnicy z wykorzystaniem dokumentacji opracowanej przez pracownika obsługi klienta, w oparciu o zatwierdzone przez Zarząd regulacje,
  - iii. nadzór nad ryzykami sprawuje Prezes Zarządu,
  - iv. przydzieleniu nadzoru nad wdrażaniem Polityki kredytowej, Polityki zarządzania ryzykiem detalicznych ekspozycji kredytowych oraz ekspozycji kredytowych zabezpieczonych hipotecznie Członkowi Zarządu,
  - v. prawidłowym przepływie informacji,
  - vi. odpowiednim doborze i szkoleniu kadr,
  - vii. nadzorze nad działalnością kredytową,
  - viii. organizacji odpowiedniego systemu kontroli i audytu.

W procesie zarządzania ryzykiem kredytowym, oprócz Rady Nadzorczej i Zarządu Banku, główną rolę pełni Analityk kredytowy, Stanowisko ds. Zarządzania Ryzykami i Analiz, Stanowisko ds. zgodności i kontroli wewnętrznej a także wszyscy pracownicy, uczestniczący w procesie kredytowania.

### **Zarządzanie ryzykiem koncentracji zaangażowań**

Bank zarządza ryzykiem koncentracji zaangażowań zarówno na poziomie jednostkowym, jak i całego portfela aktywów. W odniesieniu do portfela kredytowego Bank stosuje i monitoruje limity zaangażowania, w szczególności w odniesieniu do grup klientów, produktów, branż oraz zabezpieczeń.

Na dzień 31.12.2023 r. w strukturze branżowej największy udział miała działalność związana z handlem hurtowym , naprawą pojazdów samochodowych , wliczając motocykle , która stanowiła 40,92% funduszy własnych.

W strukturze przyjętych form zabezpieczeń największy udział miała hipoteka na nieruchomości mieszkalnej, która stanowiła 274,08% funduszy własnych.

Natomiast w koncentracji w jednorodny instrument finansowy największy udział miały kredyty mieszkaniowe „Mój Dom”, które stanowiły 184,27 % funduszy własnych.

Na dzień 31.12.2023r. nie utworzono dodatkowego wymogu kapitałowego z tytułu przekroczenia limitów koncentracji zaangażowań. Nie wystąpiło także ryzyko koncentracji geograficznej, ponieważ obszar działania Banku jest ściśle określony w Statucie i jest traktowany jako jeden region geograficzny.

### **Zarządzanie ryzykiem kredytowym ekspozycji zabezpieczonych hipotecznie**

Na dzień 31.12.2023 r. Bank nie był znacząco zaangażowany w ekspozycje kredytowe zabezpieczone hipotecznie, ponieważ wartość tych ekspozycji nie przekraczała 2% wartości ekspozycji kredytowych zabezpieczonych hipotecznie dla całego sektora bankowego w Polsce.

Z finansowaniem przez Bank ekspozycji kredytowych zabezpieczonych hipotecznie związane jest ryzyko kredytowe dotyczące m.in.:

- 1) nadmiernego zaangażowania Banku w ekspozycje kredytowe zabezpieczone hipotecznie;
- 2) spadku cen nieruchomości;
- 3) spadku jakości ekspozycji kredytowych zabezpieczonych hipotecznie;
- 4) nagłych i nieoczekiwanych zmian rynkowych stóp procentowych;

W celu ograniczenia ryzyka kredytowego ekspozycji kredytowych zabezpieczonych hipotecznie Bank dokonuje jego pomiaru i oceny, która obejmuje:

- 1) określenie poziomu ryzyka kredytowego Banku w zakresie tych ekspozycji;
- 2) monitorowanie ekspozycji kredytowych i ich zabezpieczeń;
- 3) analizę wpływu zmian stóp procentowych na ryzyko transakcji kredytowej;
- 4) analizę struktury długoterminowych aktywów i pasywów Banku;
- 5) ocenę wpływu spadku cen nieruchomości na poziom ryzyka Banku;
- 6) wyznaczenie i monitorowanie maksymalnego poziomu wskaźnika LtV;
- 7) wyznaczenie i monitorowanie poziomu wskaźnika DSfI.

W pomiarze ryzyka kredytowego ekspozycji kredytowych zabezpieczonych hipotecznie Bank bierze pod uwagę w szczególności:

- 1) specyfikę produktową tych ekspozycji;
- 2) profil ekspozycji na ryzyko, uwzględniający cel kredytowania i charakterystykę kredytobiorców;
- 3) poziom łącznego zaangażowania klienta w Banku;
- 4) „wiek” ekspozycji;
- 5) stosowane zabezpieczenia i ich wartość;
- 6) informacje o zachowaniu kredytobiorców;
- 7) potencjalną wartość straty wynikającej z niedotrzymania warunków umowy kredytu;
- 8) istotność wpływu sytuacji finansowej dłużnika na wartość rynkową nieruchomości;
- 9) informacje o ekspozycjach kredytowych, których jakość zaczyna się pogarszać;
- 10) poziom zaangażowania Banku w ekspozycje kredytowe zabezpieczone hipotecznie.

Bank monitoruje zmiany zachodzące na rynku nieruchomości oraz weryfikuje wartość rynkową nieruchomości, stanowiących zabezpieczenie ekspozycji kredytowych. Weryfikacja i monitoring prowadzone są na podstawie dokumentów przedkładanych przez kredytobiorcę ,

informacji i danych gromadzonych bezpośrednio przez pracowników Banku oraz Instrukcję oceny i monitorowania wartości nieruchomości w Banku Spółdzielczym w Ustroniu, z wykorzystaniem między innymi bazy danych o nieruchomościach, zawartej w Systemie Analiz i Monitorowania Rynku Obrotu Nieruchomościami (AMRON).

### **Zarządzanie ryzykiem detalicznych ekspozycji kredytowych**

Detaliczna ekspozycja kredytowa – ekspozycja kredytowa udzielona osobie fizycznej na cele nie związane z działalnością gospodarczą lub prowadzeniem gospodarstwa rolnego, z wyłączeniem:

- 1) kredytów zabezpieczonych hipotecznie,
- 2) kredytów zabezpieczonych kaucją pieniężną (w rozumieniu art. 102 Prawa bankowego) złożoną przez Klienta w Banku,
- 3) kredytów na zakup papierów wartościowych,
- 4) kredytów, których źródłem spłaty są wyłącznie przychody z tytułu zbycia papierów wartościowych;

Zarządzanie ryzykiem detalicznych ekspozycji kredytowych to proces identyfikowania, pomiaru, monitorowania i kontrolowania oraz eliminowania lub minimalizowania tego ryzyka, obejmujący w szczególności:

- 1) zarządzanie tj. organizację systemu zarządzania ryzykiem portfela detalicznych ekspozycji kredytowych,
- 2) kontrolę ryzyka detalicznych ekspozycji kredytowych,
- 3) identyfikację, pomiar i akceptację ryzyka detalicznych ekspozycji kredytowych,
- 4) zabezpieczenie detalicznych ekspozycji kredytowych,
- 5) raportowanie,
- 6) relacje z klientami detalicznymi,
- 7) kontrolę wewnętrzną,
- 8) testy warunków skrajnych.

Komórką organizacyjną odpowiedzialną za monitorowanie portfela detalicznych ekspozycji kredytowych w Banku jest Stanowisko d/s zarządzania ryzykami i analiz.

Podstawowymi celami monitorowania portfela detalicznych ekspozycji kredytowych Banku jest:

- 1) zapewnienie zgodności rozwoju portfela ze strategią Banku;
- 2) identyfikacja poziomu ryzyka związanego z portfelem tych ekspozycji w relacji do założonego apetytu na ryzyko;
- 3) identyfikacja ekspozycji dotkniętych utratą wartości (zagrożonych) dla tworzenia odpisów (rezerw) na pokrycie strat;
- 4) adekwatność poziomu odpisów (rezerw) do jakości ekspozycji kredytowych, mierzonej poziomem straty z tytułu utraty wartości;
- 5) identyfikacja słabych stron w zakresie procesu zarządzania ryzykiem detalicznych ekspozycji kredytowych w celu podjęcia działań naprawczych.

W celu ograniczenia poziomu ryzyka detalicznych ekspozycji kredytowych, w tym detalicznych ekspozycji kredytowych finansujących nieruchomości Bank stosuje limity wewnętrzne, określające oczekiwaną strukturę portfela tych ekspozycji, zapewniającą jego dywersyfikację oraz określa maksymalne wartości wskaźnika detalicznych ekspozycji kredytowych obsługiwanych z opóźnieniami.

Bank identyfikuje oraz monitoruje ryzyko kredytowe detalicznych ekspozycji kredytowych z tytułu koncentracji Banku:

- 1) wobec tego samego produktu;
- 2) związanej z długością okresu umowy;
- 3) wartości wskaźnika detalicznych ekspozycji kredytowych obsługiwanych z opóźnieniami.

Identyfikacja, pomiar i akceptacja ryzyka z tytułu detalicznych ekspozycji kredytowych obejmuje:

- 1) proces akceptacji ryzyka transakcji, który zapewnia obiektywną ocenę bieżącej i przyszłej zdolności kredytowej klientów detalicznych do spłaty zobowiązania oraz ocenę wiarygodności kredytowej osób zobowiązanych do spłaty ekspozycji kredytowej;

- 2) określenie minimalnego poziomu wydatków związanych z obsługą zobowiązań kredytowych i finansowych klientów detalicznych w stosunku do ich dochodów;
- 3) uwzględnianie w analizie kredytowej wszystkich elementów mających wpływ na zdolność kredytową osób zobowiązanych do spłaty;
- 4) ocenę zdolności i wiarygodności kredytowej wszystkich osób zobowiązanych do spłaty zobowiązania;
- 5) zakres wymaganej dokumentacji klienta detalicznego niezbędnej do pełnej oceny ryzyka związanego ze spłatą zadłużenia;
- 6) korzystanie z wewnętrznych i zewnętrznych baz danych w celu weryfikacji poziomu zadłużenia klientów detalicznych i historii spłat;
- 7) zakres stosowania, sposób wykorzystania oraz interpretowania wyników uzyskanych przy pomocy narzędzi wspierających ocenę zdolności i wiarygodności kredytowej.

Bank **nie posiada znaczącego** zaangażowania z tytułu detalicznych ekspozycji kredytowych, ponieważ udział portfela detalicznych ekspozycji kredytowych nie przekracza 2% wartości detalicznych ekspozycji kredytowych dla całego sektora bankowego.

### **Zarządzanie ryzykiem zabezpieczeń**

Ryzyko zabezpieczeń – ryzyko mniejszej niż zakładano skuteczności zabezpieczeń kredytowych.

W celu ograniczania występowania ryzyka rezydualnego w Banku prowadzony jest systematyczny monitoring skuteczności przyjmowanych zabezpieczeń kredytowych.

Monitoring skuteczności zabezpieczeń jest prowadzony w cyklach rocznych w celu weryfikacji przyjętych przez Bank limitów na ekspozycje zabezpieczone tym samym rodzajem zabezpieczenia.

### **Zarządzanie ryzykiem operacyjnym**

Celem zarządzania ryzykiem operacyjnym jest zapewnienie bezpiecznego przebiegu wszystkich procesów biznesowych w Banku poprzez:

1. identyfikację ryzyka operacyjnego w określonych obszarach działania Banku,

2. utworzenie bazy danych w celu gromadzenia informacji o zdarzeniach ryzyka operacyjnego i stratach powstających w wyniku zakłóceń w działalności Banku,
3. monitorowanie i raportowanie incydentów, o których mowa w pkt 2,
4. tworzenie mapy ryzyka w celu określenia działań zmierzających do zmniejszenia skutków ryzyka operacyjnego,
5. kontrolę i ocenę procesu zarządzania ryzykiem operacyjnym w Banku,
6. ograniczanie skutków ryzyka operacyjnego,
7. gromadzenie informacji o zdarzeniach ryzyka operacyjnego mających miejsce w najbliższym otoczeniu Banku oraz w miarę możliwości o sposobach pokrycia strat w/w zdarzeń i podjętych działaniach mitygujących.

### **Zarządzanie ryzykiem braku zgodności**

Celem zarządzania ryzykiem braku zgodności jest w szczególności:

1. Zapewnienie zgodności regulacji wewnętrznych Banku z przepisami zewnętrznymi,
2. Wdrożenie systemu wczesnego ostrzegania komórek odpowiedzialnych za tworzenie regulacji wewnętrznych o planowanych zmianach przepisów zewnętrznych,
3. Zapewnienie wewnętrznej spójności regulacji obowiązujących w Banku,
4. Minimalizowanie negatywnych skutków nie przestrzegania regulacji zewnętrznych, wewnętrznych oraz przyjętych standardów postępowania,
5. Dostosowanie narzędzi informatycznych do zmieniających się przepisów zewnętrznych i wewnętrznych,
6. Wprowadzenie zasad zarządzania ładem korporacyjnym w oparciu o regulację Komisji Nadzoru Finansowego, wytyczne Europejskiego Urzędu Nadzoru Bankowego.

### **Zarządzanie ryzykiem płynności**

Celem strategicznym Banku w zarządzaniu płynnością jest pełne zabezpieczenie jego płynności, minimalizacja ryzyka utraty płynności przez Bank w przyszłości oraz optymalne zarządzanie nadwyżkami środków finansowych.

Cel ten jest realizowany poprzez zarządzanie ryzykiem płynności obejmujące podstawowe kierunki działań (cele pośrednie):

- 1) Zapewnienie odpowiedniej struktury aktywów, ze szczególnym uwzględnieniem aktywów długoterminowych,
- 2) Podejmowanie działań ( w tym działań marketingowych) w celu utrzymania do skali działalności stabilnej bazy depozytowej,
- 3) Utrzymanie nadzorczych miar płynności, w tym miar określonych w Rozporządzeniu UE.

### **Zarządzanie ryzykiem stopy procentowej w księdze bankowej**

Celem zarządzania ryzykiem stopy procentowej jest utrzymanie relacji przychodów i kosztów odsetkowych oraz bilansowej wartości zaktualizowanego kapitału wynikającej ze zmian stóp procentowych w granicach nie zagrażających bezpieczeństwu Banku i akceptowanych przez Radę Nadzorczą.

### **Zarządzanie ryzykiem walutowym**

Podstawowym celem zarządzania ryzykiem walutowym jest ograniczanie skutków narażenia Banku oraz klientów na nieoczekiwane zmiany kursów walut. Strategią Banku jest prowadzenie konserwatywnej polityki w zakresie ryzyka walutowego tzn. kształtowanie pozycji w granicach nie wiążących się z koniecznością wymogu kapitałowego zgodnie z Rozporządzeniem 575/2013 UE.

### **Zarządzanie ryzykiem kapitałowym**

Poziom funduszy własnych Banku powinien być dostosowany ( adekwatny) do skali, złożoności i profilu ryzyka Banku.



Podstawowym celem strategicznym w zakresie adekwatności kapitałowej jest budowa odpowiednich funduszy własnych, zapewniających bezpieczeństwo zgromadzonych depozytów, przy osiągnięciu planowanego poziomu rentowności prowadzonej działalności.

### **Zarządzanie ryzykiem biznesowym**

Podstawowym celem zarządzania ryzykiem biznesowym jest niwelowanie skutków błędnego planowania, w ramach Strategii i planu ekonomiczno-finansowego oraz niwelowanie skutków wpływu negatywnych zmian cyklu koniunkturalnego na wynik finansowy Banku.

### **Zarządzanie ryzykiem dźwigni finansowej**

Bank zarządza ryzykiem dźwigni finansowej w ramach ryzyka kapitałowego. Bank mierzy ryzyko nadmiernej dźwigni finansowej poprzez obliczanie wskaźnika dźwigni finansowej liczonego jako wyrażony w procentach udział kapitału Tier I w mierze ekspozycji całkowitej.

### **Zarządzanie ryzykiem reputacji**

Ryzyko reputacji – utrata wiarygodności Banku jako instytucji zaufania publicznego. Zarządzanie tym ryzykiem odbywa się w ramach ryzyka operacyjnego.

### **3. Przyjęte przez Bank rozwiązania organizacyjne w procesie zarządzania poszczególnymi rodzajami ryzyka, w tym informacje na temat uprawnień i statusu poszczególnych komórek organizacyjnych lub innych odpowiednich rozwiązań w tym względzie**

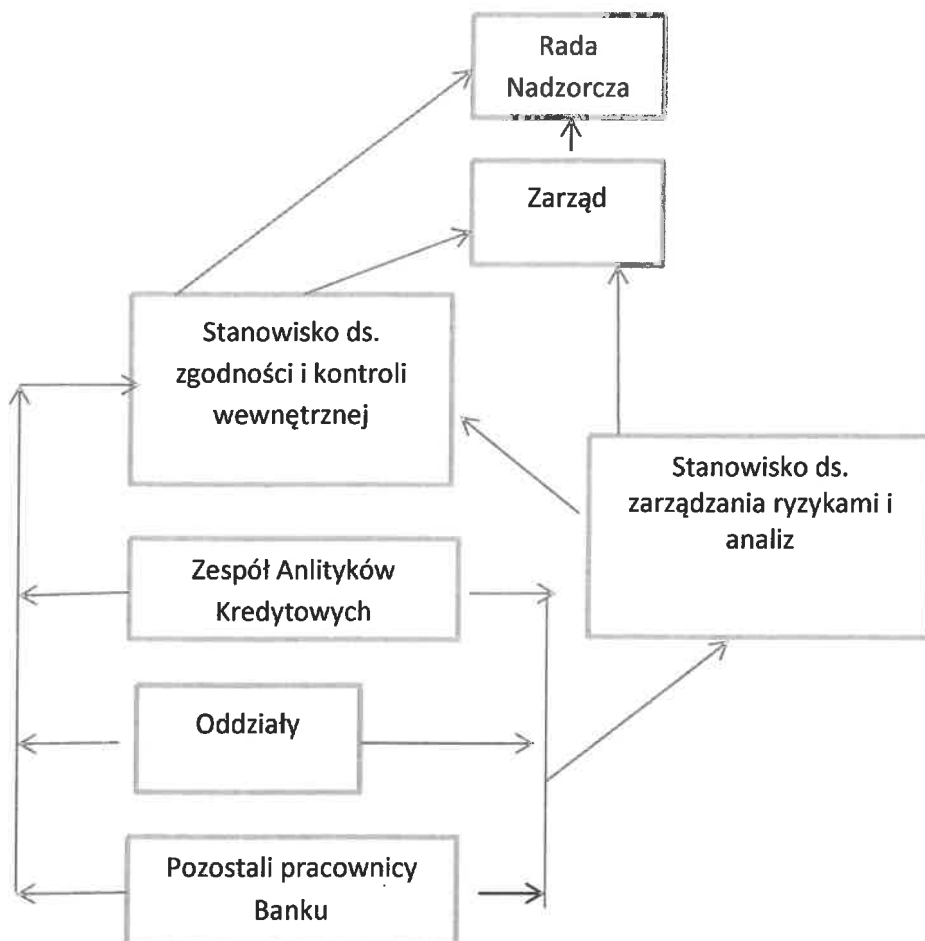
W procesie zarządzania ryzykami w Banku uczestniczą następujące organy, jednostki i komórki organizacyjne :

- 4) Rada Nadzorcza,
- 5) Zarząd,
- 6) Komórka monitorująca ryzyko ( Stanowisko ds. zarządzania ryzykami i analiz),
- 7) Audyt wewnętrzny,
- 8) Stanowisko ds. zgodności i kontroli wewnętrznej,
- 9) Pozostali pracownicy Banku.

Do podstawowych zadań poszczególnych podmiotów systemu zarządzania ryzykiem należy:

1. **Rada Nadzorcza** dokonuje okresowej oceny realizacji przez Zarząd założeń Strategii zarządzania ryzykami w odniesieniu do zasad zarządzania ryzykiem oraz alokacji kapitału na pokrycie istotnych rodzajów ryzyka w Banku. W tym celu Zarząd okresowo przedkłada Radzie Nadzorczej syntetyczną informację na temat skali i rodzajów ryzyka, na które narażony jest Bank, prawdopodobieństwa jego występowania, skutków i metod zarządzania poszczególnymi rodzajami ryzyka. Rada Nadzorcza sprawuje nadzór nad kontrolą systemu zarządzania ryzykiem oraz ocenia jej adekwatność i skuteczność. Rada Nadzorcza zatwierdza Strategię działania, plany ekonomiczno-finansowe, w których wyznaczono ogólny poziom (profil) ryzyka Banku (apetyt na ryzyko). Rada Nadzorcza zatwierdza akceptowalny poziom ryzyka.
2. **Zarząd Banku** odpowiada za opracowanie i wdrożenie strategii zarządzania poszczególnymi ryzykami, w tym za zorganizowanie, wdrożenie i funkcjonowanie systemu zarządzania ryzykiem oraz jeśli to konieczne- dokonania weryfikacji w celu usprawnienia tego systemu. Instrukcje i procedury zarządzania ryzykiem obejmują pełny zakres działalności Banku.
3. **Komórka monitorująca ryzyko** ( Stanowisko ds. zarządzania ryzykami i analiz) monitoruje realizację wyznaczonych celów i zadań strategicznych, procesów tworzenia zysku oraz przedstawia i monitoruje pozycję Banku w zakresie bezpieczeństwa finansowego i operacyjnego. Podstawowe zadania komórki to gromadzenie, przetwarzanie, pomiar i raportowanie odpowiednim organom i komórkom Banku, informacji dotyczących podejmowanego przez Bank ryzyka oraz opracowywanie regulacji wewnętrznych w zakresie zarządzania ryzykami oraz szacowania wewnętrznych wymogów kapitałowych z tytułu poszczególnych rodzajów ryzyka.
4. **Audyt wewnętrzny** jest wykonywany przez odpowiednie komórki Spółdzielni Systemu Ochrony Zrzeszenia BPS.
5. **Stanowisko ds. zgodności i kontroli wewnętrznej** odpowiada za ocenę ryzyka braku zgodności w zakresie przyjętych w Banku regulacji wewnętrznych oraz przeprowadzanie kontroli pionowych.
6. **Pozostali pracownicy Banku** mają obowiązek przestrzegania zasad zarządzania poszczególnymi rodzajami ryzyka, obowiązujących w Banku w formie wewnętrznych regulacji i zaleceń, uczestnictwa w postępowaniu wyjaśniającym przyczyny wystąpienia zdarzeń generujących ryzyko oraz raportowania tych zdarzeń.

### III Opis struktury organizacyjnej w zakresie zarządzania ryzykami



### IV Adekwatność kapitałowa

#### 1. Podstawowe informacje na temat funduszy własnych Banku

Rozporządzenie CRR 575/2013 zmieniło dotychczasową strukturę funduszy własnych banku wynikającą z art. 127 Ustawy Prawo bankowe. Bank ujawnia informacje dotyczące funduszy własnych zgodnie z przepisami art. 437 oraz 492 Rozporządzenia 575/2013 oraz zgodnie z wymogami Rozporządzenia wykonawczego Komisji UE nr 1423/2013, stanowiącego wykonawcze standardy techniczne w zakresie wymogów dotyczących ujawnienia informacji na temat funduszy własnych instytucji zgodnie z rozporządzeniem Parlamentu Europejskiego i Rady UE nr 575/2013. W związku z powyższymi przepisami na fundusze własne składają się :

- Kapitał TIER 1, składający się z kapitałów podstawowych TIER 1, obejmujących m.in. fundusz zasobowy, fundusz ogólnego ryzyka bankowego, fundusz udziałowy

i z kapitałów dodatkowych TIER 1, obejmujących wyemitowane obligacje – Bank nie posiada tego składnika;

- Kapitał TIER 2, obejmujący m.in. pożyczki podporządkowane spełniające kryteria określone w art. 63 Rozporządzenia 575/2013 oraz kwotę rezerwy ogólnej z tytułu ryzyka kredytowego ( do wysokości limitu 1,25% RWA) – aktualnie bank nie posiada składników możliwych do zaliczania do Kapitału TIER 2.

Na dzień 31.12.2023r. fundusze własne Banku wynosiły 8.683.468,01 złotych

Poniżej przedstawiono tabelę zawierającą strukturę i wielkość funduszy własnych na dzień 31.12.2023r.

l.p.	Składniki funduszy	Wartość funduszy	Udział % w f. wł.
<b>1.</b>	<b>Fundusze podstawowe ( TIER 1)</b>	<b>8.683.468,01</b>	<b>100%</b>
1 a	w tym: fundusz zapasowy	8.611.874,40	99,17%
1 b	fundusz udziałowy	128.520,00	1,48%
1 c	wartości niematerialne i prawne	-22.806,53	- 0,26%
1 d	udziały nie w pełni opłacone	-1.921,10	- 0,02
1 e	należne wpłaty do funduszu udziałowego	- 1.648,90	- 0,02
1 f	fundusz z aktualizacji wyceny	43.289,90	0,50%
1 g	Inne pomniejszenia	- 73.839,76	- 0,85%
<b>2.</b>	<b>Fundusz uzupełniający (TIER 2)</b>	<b>0</b>	<b>0</b>
<b>3.</b>	<b>Uznany łączny kapitał ( TIER 1 + TIER 2)</b>	<b>8.683.468,01</b>	<b>100%</b>

## 2. Opis metody wyliczania wymogów kapitałowych na poszczególne rodzaje ryzyk.

Minimalne wymogi kapitałowe w Banku, obliczane na podstawie Rozporządzenia UE obejmują:

- 1) Łączny wymóg kapitałowy z tytułu ryzyka kredytowego, wyliczany metodą standardową;
- 2) Wymóg kapitałowy z tytułu ryzyka rynkowego, rozumianego jako ryzyko walutowe;

- 3) Wymóg kapitałowy z tytułu przekroczenia limitów znacznych pakietów akcji poza sektorem finansowym (o ile Bank nie pomniejsza funduszy własnych z tytułu przekroczenia limitów znacznych pakietów akcji poza sektorem finansowym);
- 4) Wymóg kapitałowy z tytułu ryzyka operacyjnego – obliczany metodą bazowego wskaźnika;
- 5) Wymóg z tytułu przekroczenia limitów dużych ekspozycji w portfelu handlowym.

Dodatkowe wymogi kapitałowe w Banku obejmują ryzyka istotne dla Banku, wymienione w Dyrektywie UE:

- 1) Wewnętrzny wymóg kapitałowy z tytułu ryzyka płynności.
- 2) Wewnętrzny wymóg kapitałowy z tytułu ryzyka stopy procentowej w księdze bankowej w tym:
  - a. ryzyka przeszacowania
  - b. ryzyka bazowego
- 3) Wewnętrzny wymóg kapitałowy z tytułu ryzyka przekroczenia limitów dużych zaangażowań, na podstawie Rozporządzenia Parlamentu Europejskiego i Rady (UE) nr 575/2013 z dnia 26 czerwca 2013r. w sprawie wymogów ostrożnościowych dla instytucji kredytowych i firm inwestycyjnych.
- 4) W procesie szacowania wymogów dodatkowych wykorzystywane są efekty pomiaru ryzyka, dokonywanego w oparciu o obowiązujące procedury w zakresie zarządzania tymi ryzykami.

### **3.Kwoty wymogu kapitałowego z tytułu ryzyka kredytowego w podziale na klasy ekspozycji**

Wymóg kapitałowy z tytułu ryzyka kredytowego oblicza się jako sumę aktywów i udzielonych zobowiązań pozabilansowych ważonych ryzykiem.

Wymóg kapitałowy z tytułu ryzyka kredytowego, zgodnie z Rozporządzenie 1423/2013 UE liczony jest jako iloczyn łącznej ekspozycji na ryzyko kredytowe oraz wagi 8%.

Wymóg kapitałowy z tytułu ryzyka kredytowego w podziale na klasy ekspozycji przedstawia poniższa tabela.

Tabela 1

(w tys. zł)

Lp.	Wymóg kapitałowy z tytułu	Kwota ekspozycji	Wartość ekspozycji ważona ryzykiem	Wymóg kapitałowy
<b>1.</b>	<b>Ryzyka kredytowego</b>	<b>138.082</b>	<b>37.516</b>	<b>3.001</b>
a)	Aktywa – waga ryzyka 0%	89.224	0	0
b)	Aktywa – waga ryzyka 20%	2.352	470	38
c)	Aktywa – waga ryzyka 50%	57	29	2
d)	Aktywa – waga ryzyka 75%	29.351	22.013	1.761
e)	Aktywa – waga ryzyka 100% z zastosowaniem współczynnika wsparcia 0,7619	6.672	5.083	407
f)	Aktywa–waga ryzyka 100%	9.509	9.509	761
g)	Aktywa– waga ryzyka150%	8	12	1
h)	Aktywa- waga ryzyka 250%	95	237	19
i)	Pozabilans-waga ryzyka 20%	814	163	13
j)	Pozabilans- waga ryzyka 50%	0	0	0
<b>2.</b>	<b>Przekroczenia limitu koncentracji zaangażowań w portfelu handlowym</b>	<b>0</b>	<b>0</b>	<b>0</b>
<b>3.</b>	<b>Przekroczenia progu koncentracji kapitałowej</b>	<b>0</b>	<b>0</b>	<b>0</b>
<b>4.</b>	<b>Ryzyka walutowego</b>	<b>0</b>	<b>0</b>	<b>0</b>
<b>5.</b>	<b>Ryzyka operacyjnego</b>	<b>0</b>	<b>0</b>	<b>927</b>
<b>6.</b>	<b>Ryzyka płynności</b>	<b>0</b>	<b>0</b>	<b>0</b>
<b>7.</b>	<b>Ryzyko stopy procentowej</b>	<b>0</b>	<b>0</b>	<b>0</b>
<b>8.</b>	<b>Ryzyko koncentracji</b>	<b>0</b>	<b>0</b>	<b>0</b>
<b>9.</b>	<b>Wymóg kapitałowy razem</b>	<b>0</b>	<b>0</b>	<b>3.928</b>
<b>10.</b>	<b>Fundusze własne</b>	<b>0</b>	<b>0</b>	<b>8.683</b>
<b>11.</b>	<b>Współczynnik kapitałowy</b>	<b>0</b>	<b>0</b>	<b>17,63%</b>

Poniższa tabela przedstawia kwoty stanowiące 8% ekspozycji ważonej ryzykiem dla każdej z klas ekspozycji, co stanowi wymóg kapitałowy dla poszczególnych ekspozycji.

Tabela 2

(w tys. zł)

Lp.	Wyszczególnienie	Kwota
1.	Ekspozycje wobec rządów i banków	0
2.	Ekspozycje wobec samorządów terytorialnych	34
3.	Ekspozycje wobec przedsiębiorców	637
4.	Ekspozycje detaliczne	1.916
5.	Ekspozycje zabezpieczone na nieruchomościach	0
6.	Ekspozycje przeterminowane	1
7.	Ekspozycje krótkoterminowe wobec banków i przedsiębiorców	0
8.	Ekspozycje wobec banków powyżej 3 miesięcy	0
9.	Aktywa trwałe	329
10.	Gotówka	0
11.	Środki pieniężne w drodze	4
12.	Akcje i udziały	48
13.	Rezerwa obowiązkowa	0
14.	Ekspozycje pozabilansowe	13
15.	Inne ekspozycje	19
	<b>RAZEM wymóg kapitałowy na ryzyko kredytowe</b>	<b>3.001</b>

#### 4.Kwoty wymogu kapitałowego z tytułu ryzyka operacyjnego

Bank wylicza wymóg kapitałowy z tytułu ryzyka operacyjnego metodą podstawowego wskaźnika bazowego.

Na dzień 31.12.2023 r. wymóg kapitałowy wyliczony w/w metodą na ryzyko operacyjne wynosił 927 tys. zł.

Bank Spółdzielczy w Ustroniu podejmuje szereg działań zmierzających do poprawy jakości zarządzania ryzykami i podnoszenia efektywności działalności Banku przy zachowaniu

bezpieczeństwa jego działania. Prawidłowy i skuteczny proces zarządzania ryzykami i adekwatnością kapitałową pozwoli Bankowi na dynamiczny i bezpieczny rozwój.

#### **5. Stopa zwrotu aktywów obliczona jako iloraz zysku netto i sumy bilansowej.**

**ROA- zyskowność majątku ogółem = zysk netto/aktywa ogółem**

$$\text{ROA} = (2.352/137.010) \times 100 = 1,72\%$$

### **V Ryzyko kredytowe**

#### **1. Definicja ekspozycji przeterminowanych i pozycji o utraconej jakości**

Jako ekspozycję przeterminowaną Banku określa każdą należność z tytułu kapitału lub odsetek z opóźnieniem w płatności przekraczającym 90 dni w stosunku do pierwotnego terminu.

Jako ekspozycję o utraconej wartości określa się należności z tytułu kapitału lub odsetek ze względu na pogorszenie się sytuacji ekonomiczno-finansowej kredytobiorcy.

**Ekspozycjami zagrożonymi** są należności poniżej standardu, wątpliwe i stracone, zgodnie z kryteriami określonymi w Rozporządzeniu Ministra Finansów w sprawie zasad tworzenia rezerw na ryzyko związane z działalnością banków z dnia 16 grudnia 2008 r. z późn. zm.

Bank dokonuje klasyfikacji ekspozycji kredytowych do odpowiednich kategorii ryzyka, stosując dwa kryteria:

- kryterium terminowości – terminowość spłaty kapitału lub odsetek,
- kryterium ekonomiczne – badanie sytuacji ekonomiczno-finansowej dłużnika.

Przeglądów oraz klasyfikacji ekspozycji kredytowych Bank dokonywał zgodnie z Rozporządzeniem Ministra Finansów w sprawie zasad tworzenia rezerw na ryzyko związane z działalnością banków z dnia 16 grudnia 2008 r. ponadto Bank działa w oparciu o zatwierdzone przez Komisję Nadzoru Finansowego jednolite zasady klasyfikacji ekspozycji kredytowych i zasad tworzenia rezerw na ryzyko związane z działalnością Banku, które obowiązują wszystkich uczestników Spółdzielni Systemu Ochrony Zrzeszenia BPS.

Rezerwy celowe tworzone są na ryzyko związane z działalnością Banku w odniesieniu do ekspozycji kredytowych zaklasyfikowanych do:

- kategorii „normalne” – w zakresie ekspozycji kredytowych wynikających z pożyczek i kredytów detalicznych,
- kategorii „pod obserwacją”



- grupy „zagrożone” – w tym kategorii „poniżej standardu”, „wątpliwe” lub „stracone”.

## 2. Opis metod przyjętych do ustalania korekt wartości rezerw, w tym rezerw na ryzyko ogólne

Wysokość tworzonych rezerw związana jest bezpośrednio z kategorią ryzyka, do której została zaklasyfikowana ekspozycja oraz z jakością przyjętych zabezpieczeń prawnych ekspozycji. Przeglądów i klasyfikacji ekspozycji kredytowych dokonuje się według danych aktualnych na dzień przeprowadzania klasyfikacji. Bank tworzy rezerwy celowe zgodnie z Rozporządzeniem Ministra Finansów z dnia 16 grudnia 2008 r. i koryguje ich wartość, uwzględniając efektywną stopę procentową. Równocześnie pomniejsza podstawę tworzenia rezerw celowych o zabezpieczenia zgodnie z w/w Rozporządzeniem.

Wartość rezerw celowych na należności bilansowe przedstawia poniższa tabela.

Tabela 3

(w tys. zł)

Rezerwy celowe	Stan na 31.12.2022r.	Stan na 31.12.2023r.
Na należności „Normalne”	99	108
„Pod obserwacją”	15	15
„Poniżej standardu”	96	20
„Wątpliwe”	0	235
„Stracone”	1.449	2.085
<b>Razem:</b>	1.659	2.463

## 3. Łączna kwota ekspozycji kredytowych według wartości bilansowej ( netto)

Należności sektora niefinansowego i budżetowego z podziałem na normalne i zagrożone oraz uwzględniające kwoty nominalne, kwoty korekt wartości, rezerw i należnych odsetek przedstawia poniższa tabela.

Tabela 4

(w tys. zł)

Rodzaj kredytu	Kwota nominalna	Korekta wartości	rezerwa	odsetki	Wartość netto
Należności normalne	37 939	37	108	148	37 942
Pod obserwacją	982	-1	15	0	968
Należności nieregularne	4 216	8	2 339	76	1 945
Poniżej standardu	1 007	0	20	5	992
wątpliwe	465	3	235	8	235
stracone	2744	5	2 084	63	718
Należności od sektora budżetowego	2 098	0	0	19	2 117
<b>Ogółem kredyty</b>	<b>45 235</b>	<b>44</b>	<b>2 462</b>	<b>243</b>	<b>42 972</b>

#### 4. Średnia kwota ekspozycji w podziale na klasy

Ekspozycje kredytowe według wyceny bilansowej (po korektach rachunkowych- rezerwa, odsetki, ESP) na dzień 31.12.2023 r. oraz średnią kwotę ekspozycji w okresie od 01.01.2023 do 31.12.2023 w podziale na klasy, przedstawia poniższa tabela.

Tabela 5

(w tys. zł)

Lp.	Wyszczególnienie	Stan na dzień 31.12.2023r.	Średnia kwota ekspozycji
1.	Ekspozycje wobec rządów i banków	45 202	47 953
2.	Ekspozycje wobec samorządów terytorialnych	2 116	2 453
3.	Ekspozycje wobec przedsiębiorców	9 557	9 566
4.	Ekspozycje detaliczne	29 351	28 262
5.	Ekspozycje zabezpieczone na nieruchomościach	0	0
6.	Ekspozycje przeterminowane	1 948	2 587
7.	Ekspozycje krótkoterminowe wobec banków	40 137	41 136
8.	Ekspozycje wobec banków powyżej 3 m-cy	0	0

9.	Aktywa trwałe	<b>4 109</b>	4 148
10.	Gotówka	<b>4 014</b>	3 586
11.	Środki pieniężne w drodze	<b>236</b>	164
12.	Akcje i udziały	<b>574</b>	574
13.	Rezerwa obowiązkowa	<b>0</b>	0
14.	Ekspozycje pozabilansowe (niewykorzystane zobowiązania kredytowe)	<b>814</b>	1 110
15.	Inne ekspozycje	<b>23</b>	71
	<b>RAZEM pozycje bilansowe</b>	<b>138 081</b>	14 171

### 5. Struktura branżowa oraz produktowa ekspozycji

Tabela 6

(w tys. zł)

Lp.	Rodzaj PKD (branże)	wartość
1.	Przetwórstwo przemysłowe	<b>510</b>
2.	Budownictwo	<b>1 708</b>
3.	Handel hurtowy i detaliczny; naprawa pojazdów samochodowych , wyluczając motocykle	<b>3 553</b>
4.	Transport i gospodarka magazynowa	<b>840</b>
5.	Działalność związana z obsługą rynku nieruchomości	<b>3 543</b>
6.	Administracja publiczna i obrona narodowa, obowiązkowe ubezpieczenia społeczne	<b>2 098</b>
7.	Działalność związana z kulturą, rozrywką i rekreacją	<b>689</b>
8.	Pozostałe	<b>2 405</b>
	<b>Razem: wartości ujęto łącznie z pozabilansem</b>	<b>15 346</b>

W tabeli przedstawiono tylko te branże, które występowały w Banku na dzień 31.12.2023 r.

Tabela 7

(w tys. zł)

Lp.	Rodzaj instrumentu finansowego (produktu)	wartość
1.	Kredyty obrotowe i kredytowe linie hipoteczne	5 705
2.	Kredyty w rachunku bieżącym	2 275
3.	Kredyty/debety w ROR	85

4.	Kredyty w rachunku karty kredytowej	0
5.	Kredyty inwestycyjne o terminie zapadalności do 10 lat	2 121
6.	Kredyty inwestycyjne o terminie zapadalności powyżej 10 lat	5 325
7.	Kredyty sezonowe i gotówkowe	7 199
8.	Kredyty mieszkaniowe „ Mój Dom”	16 001
9.	Uniwersalne kredyty hipoteczne	6 100
10.	Kredyty na zakup kolektorów słonecznych	0
11.	Kredyty konsolidacyjne	424
12.	Pozostałe nieaktywne produkty kredytowe	0
	<b>RAZEM:</b>	<b>45 235</b>

W tabeli przedstawiono rodzaje instrumentów finansowych, które występowały w Banku na dzień 31.12.2023 r.

#### 6. Strukturę ekspozycji według okresów zapadalności w podziale na klasy ekspozycji

Strukturę ekspozycji według okresów zapadalności w podziale na klasy ekspozycji według wartości bilansowej przedstawia poniższa tabela.

Tabela 8

(w tys. zł)

Lp.	Klasy ekspozycji występujące w Banku na dzień 31.12.2023 r.	Zapadalność do 1 roku	Zapadalność pow. 1 roku do 5 lat	Zapadalność powyżej 5 lat
1.	Ekspozycje wobec rządów i banków	36 976	0	7 807
2.	Ekspozycje wobec samorządów terytorialnych	676	1 122	318
3.	Ekspozycje wobec przedsiębiorstw	1 281	3 628	5 461
4.	Ekspozycje detaliczne	3 275	7 435	18 641
5.	Odsetki od należności zagrożonych	0	0	0
6.	Ekspozycje przeterminowane	283	1 218	447
7.	Ekspozycje krótkoterminowe wobec banków	39 421	0	0
8.	Ekspozycje wobec podmiotów sektora publicznego ( FOŚG)	323	0	0

9.	Aktywa trwałe	112	285	3 712
10.	Gotówka	4 015	0	0
11.	Środki pieniężne w drodze	236	0	0
12.	Akcje i udziały	0	0	574
13.	Inne ekspozycje	23	0	0
14.	Ekspozycje pozabilansowe	814	0	0
	<b>RAZEM</b> pozycje bilansowe	<b>86 621</b>	<b>13 688</b>	<b>36 960</b>

#### 7. Wartość ekspozycji zagrożonych, kwoty korekt wartości ,rezerw oraz odsetek.

Tabela 9

(w tys. zł)

Rodzaj kredytu	Kwota nominalna	Korekta wartości	rezerwa	odsetki	Wartość netto
<b>Należności nieregularne</b>	<b>4 216</b>	<b>8</b>	<b>2 239</b>	<b>76</b>	<b>1 945</b>
<b>Poniżej standardu</b>	1 007	0	20	5	992
<b>wątpliwe</b>	465	3	235	8	235
<b>stracone</b>	2 744	5	2 084	63	718
<b>ogółem</b>	<b>4 216</b>	<b>8</b>	<b>2 239</b>	<b>76</b>	<b>1 945</b>

#### 8. Redukcja ryzyka kredytowego przy zastosowaniu metody standardowej

Zarządzanie zabezpieczeniami kredytowymi:

- 1) Dla Banku podstawowym źródłem spłaty ekspozycji kredytowych zabezpieczonych hipotecznie, są dochody klienta z jego działalności własnej lub z kredytowanej transakcji/inwestycji. Dlatego nawet fakt przyjęcia zabezpieczenia o jak najwyższej jakości i skuteczności nie zwalnia Banku z obowiązku dokonania kompletnej, rzetelnej i obiektywnej analizy transakcji/inwestycji oraz oceny zdolności i wiarygodności kredytowej klienta, zgodnie z wewnętrznymi procedurami. (metodyki)
- 2) Działając w oparciu o regulacje wewnętrzne, Bank ocenia i weryfikuje jakość oraz skuteczność zabezpieczenia ekspozycji kredytowych zabezpieczonych hipotecznie, kierując się kryteriami: płynności, aktualnej wartości rynkowej, dostępu i możliwości kontroli zabezpieczenia w całym okresie kredytowania, jego wpływu

na poziom tworzonych rezerw oraz możliwość zmniejszenia wymogów kapitałowych z tytułu ryzyka kredytowego.

- 3) Bank uznaje za płynne te zabezpieczenia, w przypadku których istnieje możliwość zbycia przedmiotu zabezpieczenia bez istotnego obniżenia jego ceny w czasie. Do zabezpieczeń o dużej płynności Bank zalicza poręczenia i gwarancje innych banków lub podmiotów gospodarczych o dobrej sytuacji finansowej, blokady na rachunkach bankowych, cesję należności, kaucję pieniężną. Do zabezpieczeń o niższej płynności Bank zalicza zabezpieczenia rzeczowe, w szczególności zastaw i hipotekę.
- 4) Ustanawiane zabezpieczenia muszą korespondować z poziomem ryzyka, związanego z ekspozycjami kredytowymi zabezpieczonymi hipotecznie.
- 5) Umowy zabezpieczeń muszą być regularnie monitorowane pod kątem ekonomicznym i prawnym.
- 6) W przypadku ekspozycji kredytowych detalicznych, w tym zabezpieczonych hipotecznie, nie dopuszcza się ustanawiania zabezpieczenia na majątku nie stanowiącym własności kredytobiorcy.
- 7) W przypadku ekspozycji kredytowych innych niż detaliczne, a zabezpieczonych hipotecznie, zaleca się poddanie szczególnej uwadze tych ekspozycji, których zabezpieczenie nie jest własnością osób zobowiązanych do ich spłaty.
- 8) W przypadku ekspozycji kredytowych finansujących nieruchomości Bank zawsze ustanawia zabezpieczenia na przedmiocie finansowania.
- 9) Analizując ryzyko związane z daną nieruchomością, stanowiącą zabezpieczenie ekspozycji kredytowej, a w szczególności analizując możliwość zaspokojenia się z danej nieruchomości, należy uwzględniać wymogi art. 1046 Kodeksu postępowania cywilnego oraz wymogi Rozporządzenia Ministra Sprawiedliwości z dnia 22 grudnia 2012r. w sprawie szczegółowego trybu postępowania w sprawach o opróżnienie lokalu lub pomieszczenia albo wydanie nieruchomości oraz szczegółowych warunków, jakim powinno odpowiadać tymczasowe pomieszczenie .
- 10) Zasady oceny wartości nieruchomości przyjmowanych na zabezpieczenie ekspozycji kredytowych zabezpieczonych hipotecznie, postępowania w przypadku zajścia nieprzewidzianych zdarzeń skutkujących spadkiem wartości przedmiotów zabezpieczeń z wykorzystaniem wyników testów warunków skrajnych przeprowadzanych przez Bank co najmniej raz w roku oraz możliwości zbycia

przedmiotów zabezpieczeń w ramach ewentualnych działań windykacyjnych, określają procedury wewnętrzne Banku tj. m.in. Instrukcja zarządzania ryzykiem ekspozycji kredytowych zabezpieczonych hipotecznie, Instrukcja monitoringu zabezpieczeń.

- 11) Bank ocenia wartość nieruchomości przyjmowanych na zabezpieczenie zarówno na etapie akceptacji transakcji kredytowej, jak i w całym okresie jej trwania, aż do całkowitej spłaty.
- 12) Oceniając wartość przyjmowanych i posiadanych zabezpieczeń, Bank korzysta z informacji pochodzących z wiarygodnych źródeł zewnętrznych i wewnętrznych, w tym z wyników prowadzonego przez siebie monitoringu i analiz zmian zachodzących na rynku nieruchomości.
- 13) Nieruchomości będące zabezpieczeniem ekspozycji kredytowych stanowią potencjalne źródło ich spłaty, wobec czego poziom zabezpieczenia ustalony w momencie udzielania kredytu powinien nie pogorszyć się w całym okresie kredytowania. W tym celu poziom zabezpieczenia podlega systematycznemu monitoringowi, prowadzonemu zgodnie z regulacjami wewnętrznymi Banku m.in. Instrukcją monitoringu zabezpieczeń.
- 14) Główne rodzaje zabezpieczeń kredytowych przyjmowanych przez Bank to:
  - a) poręczenie wg prawa cywilnego,
  - b) poręczenie wg prawa wekslowego,
  - c) weksel własny,
  - d) przelew (cesja) wierzytelności na zabezpieczenie,
  - e) przejęcie długu,
  - f) przystąpienie do długu,
  - g) zastaw ogólny, oparty na postanowieniach art.306 kc,
  - h) zastaw rejestrowy,
  - i) hipoteka (na nieruchomości mieszkalnej, komercyjnej i pozostałej),
  - j) przewłaszczenie na zabezpieczenie,
  - k) blokada rachunków bankowych,
  - l) kaucja,
  - m) zastaw na prawach,
  - n) inne formy zabezpieczeń.

Tabela 10

(w tys. zł)

Lp.	Rodzaj zabezpieczenia	wartość
1.	Weksel własny	10 020
2.	Poręczenie według prawa cywilnego i wekslowego	0
3.	Zastaw rejestrowy	50
4.	Przewłaszczenie na zabezpieczenie	43
5.	Cesja wierzytelności na zabezpieczenie	647
6.	Hipoteka na nieruchomości mieszkalnej	23 800
7.	Hipoteka na nieruchomości komercyjnej	9 799
8.	Hipoteka na nieruchomości pozostałej	865
9.	Inne formy zabezpieczeń prawnych	220
10.	Ekspozycje niezabezpieczone	17
11.	Pozycje pozabilansowe niezabezpieczone	588
	<b>RAZEM:</b>	<b>46 049</b>

W tabeli przedstawiono rodzaje zabezpieczeń, które występowały w Banku na dzień 31.12.2023 r.

Zasady w zakresie zarządzania ryzykiem zabezpieczeń.

Ryzyko zabezpieczeń jest ryzykiem związanym ze stosowaniem przez Bank technik redukcji ryzyka kredytowego, które mogą być mniej efektywne niż oczekiwano.

Celem zarządzania ryzykiem zabezpieczeń w Banku jest monitorowanie tego ryzyka, zapewnienie skuteczności technik redukcji ryzyka kredytowego i eliminowanie ryzyka związanego ze stosowaniem zabezpieczeń kredytowych.

Zarządzanie ryzykiem zabezpieczeń w Banku obejmuje:

- 1) identyfikację czynników ryzyka zabezpieczeń,
- 2) określenie poziomu ryzyka zabezpieczeń,
- 3) raportowanie w sprawie ryzyka zabezpieczeń,
- 4) działania w celu ograniczania ryzyka zabezpieczeń,
- 5) monitorowanie ryzyka zabezpieczeń,
- 6) kontrolę procesu zarządzania ryzykiem zabezpieczeń.



Bank może stosować następujące techniki redukcji ryzyka kredytowego:

- 1) Pomniejszenie podstawy tworzenia rezerw celowych zgodnie z Rozporządzeniem Ministra Finansów z dnia 16.12.2008 r. w sprawie zasad tworzenia rezerw na ryzyko związane z działalnością banków (z późn. zm) zwanego dalej rozporządzeniem,
- 2) Bank przyjmuje zabezpieczenia zgodnie z Instrukcją „Prawne formy zabezpieczenia wierzytelności”
- 3) Pomniejszanie wag ryzyka przypisywanych ekspozycjom kredytowym zabezpieczonym hipotecznie na nieruchomości mieszkalnej w rachunku wymogów kapitałowych na podstawie Rozporządzenia UE. Bank zarządza ryzykiem związanym z ekspozycjami zabezpieczonymi hipotecznie zgodnie z Instrukcją zarządzania ryzykiem ekspozycji kredytowych zabezpieczonych hipotecznie.
- 4) Techniki redukcji ryzyka kredytowego – zgodnie z Rozporządzeniem UE

## **VI Ryzyko stopy procentowej**

### **1. Zarządzanie ryzykiem stopy procentowej- opis charakteru ryzyka stopy procentowej.**

Ryzyko stopy procentowej określa się jako obecne lub potencjalne zagrożenie dla wyniku finansowego i kapitałów Banku, wynikające z niekorzystnych zmian stóp procentowych.

Ryzyko to wynika z następujących źródeł:

- 1) niedopasowania terminów najbliższej zmiany oprocentowania aktywów i pasywów – **ryzyko przeszacowania**, które jest rezultatem różnic w czasie pomiędzy wystąpieniem zmian stóp procentowych aktywów i pasywów a także zobowiązań pozabilansowych. Wynika to z posiadania przez Bank aktywów i pasywów o różnych okresach przeszacowania stóp procentowych. Dla instrumentów o zmiennym oprocentowaniu termin przeszacowania jest zbieżny z najbliższym, prawdopodobnym terminem zmiany ich oprocentowania, dla instrumentów o stałej stopie jest to termin zapadalności/wymagalności. Ryzyko niedopasowania terminów przeszacowania występuje np. wtedy, gdy długoterminowe kredyty o stałym oprocentowaniu finansuje się depozytami o krótszych terminach przeszacowania.
- 2) zmian w relacjach między krzywymi dochodowości, które wpływają na działalność banku – **ryzyko bazowe**, które wynika z niedoskonałego powiązania (korelacji)

stóp procentowych instrumentów generujących przychody i koszty odsetkowe, które to instrumenty mają jednocześnie te same okresy przeszacowania, Celem zarządzania ryzykiem stopy procentowej jest utrzymanie relacji przychodów i kosztów odsetkowych oraz bilansowej wartości zaktualizowanej kapitału wynikającej ze zmian stóp procentowych, w granicach nie zagrażających bezpieczeństwu Banku i akceptowanych przez Radę Nadzorczą.

Strategia Banku w zakresie zarządzania ryzykiem stopy procentowej oparta jest między innymi na następujących zasadach:

- 1) do pomiaru ryzyka stopy procentowej Bank stosuje metodę luki stopy procentowej,
- 2) do oceny tego ryzyka Bank może dodatkowo wykorzystywać również inne metody np. badania symulacyjne wpływu zmian stóp procentowych na przychody odsetkowe, zmiany w kosztach odsetkowych i w konsekwencji zmiany w wyniku z tytułu odsetek,
- 3) zarządzanie ryzykiem stopy procentowej koncentruje się na zarządzaniu ryzykiem przeszacowania oraz bazowym,
- 4) Bank ogranicza ryzyko stopy procentowej poprzez stosowanie systemu limitów i odpowiednie kształtowanie struktury aktywów i pasywów.

Pomiar ryzyka odbywa się w cyklach miesięcznych i jest prezentowany na posiedzeniach Zarządu Banku a kwartalnie Rady Nadzorczej.

## **2. Wzrost/spadek dochodu, obliczony zgodnie ze stosowaną metodą pomiaru ryzyka stopy procentowej**

Na dzień 31.12.2023 r. w ramach pomiaru ryzyka przeprowadzono testy warunków skrajnych. Wyliczenie zmian dochodu odsetkowego odbyło się przy założeniu zmian stóp referencyjnych o 200 punktów bazowych. Dodatkowo w analizie uwzględniono te pozycje, których wysokość oprocentowania jest niższa niż założony przedział zmian.

W tym przypadku zmianę wyniku na tych pozycjach obliczono przyjmując dopuszczalny maksymalny poziom obniżenia oprocentowania. Przy takich założeniach zmiana dochodu odsetkowego w okresie 12 miesięcy wynosiłaby 166 tys. zł .

3. **Na dzień 31.12.2023r.** przeanalizowano wskaźniki niedopasowania aktywów i pasywów . Kwotowo luka na koniec kwartału wynosiła 1 743 zł. Dla całego Banku wskaźnik luki wynosił 0. Skala narażenia na ryzyko przeszacowania jest niska, wysokość zmiany dochodu odsetkowego w przypadku ryzyka przeszacowania

wynosiła 7 tys. zł /limit-1303 tys. zł/. Wysokość zmiany w przypadku dochodu ryzyka bazowego wynosiła 50 tys. zł / limit 174 tys. zł/.

## VII Ryzyko płynności i finansowania

Zarządzanie ryzykiem płynności odbywa się w oparciu o Politykę zarządzania ryzykiem płynności w Banku Spółdzielczym w Ustroniu i Instrukcję zarządzania ryzykiem płynności w Banku Spółdzielczym w Ustroniu, która zawiera awaryjny plan utrzymania płynności.

Celem Banku w zarządzaniu płynnością jest pełne zabezpieczenie jego płynności przez odpowiednie zarządzanie aktywami i pasywami, minimalizacja utraty płynności przez Bank w przyszłości oraz optymalne zarządzanie nadwyżkami środków finansowych.

W proces zarządzania ryzykiem płynności zaangażowane są następujące organy i pracownicy:

1. Rada Nadzorcza- sprawuje nadzór nad zgodnością polityki banku w zakresie podejmowania ryzyka płynności ze strategią i planem finansowym,
2. Zarząd Banku odpowiada za zorganizowanie skutecznego procesu zarządzania ryzykiem płynności oraz nadzór nad efektywnością tego procesu, wprowadzając w razie potrzeby, niezbędne korekty i udoskonalenia. Odpowiada za akceptację i ograniczanie ryzyka płynności;
3. Stanowisko ds. zarządzania ryzykami i analiz – uczestniczy w procesie alokacji i ograniczania ryzyka płynności, opracowuje i aktualizuje metodykę zarządzania płynnością, w tym metodykę przeprowadzania testów warunków skrajnych, inicjuje wprowadzanie oraz rozwijanie narzędzi wspomagających zarządzanie ryzykiem, dokonuje pomiaru i analiz ryzyka płynności oraz sporządza raporty i przedstawia je odpowiednim komórkom Banku;
4. Audyt wewnętrzny – wykonywany zgodnie z Regulaminem kontroli wewnętrznej Banku Spółdzielczego w Ustroniu. Audyt wewnętrzny wykonywany jest przez odpowiednie komórki Spółdzielni Systemu Ochrony Zrzeszenia BPS;
5. Stanowisko ds. zgodności i kontroli wewnętrznej – odpowiada za ocenę ryzyka braku zgodności w zakresie przyjętych w Banku regulacji dotyczących zarządzania ryzykiem płynności oraz dokonuje kontroli poprawności realizacji procesu zarządzania tym ryzykiem;
6. Zespół finansowo-księgowy – uczestniczy w procesie zarządzania płynnością śróddzienną, krótkoterminową i średnioterminową , a także płynnością walutową;

7. Pozostałe jednostki organizacyjne Banku- wpływające w sposób pośredni na skalę i profil ryzyka płynności.

Bank w ramach Polityki zarządzania ryzykiem płynności określił stabilne i kluczowe źródła finansowania oraz możliwości ich pozyskania. W perspektywie długoterminowej prowadzi to do budowania stabilnej bazy depozytowej . Bank przeprowadza testy warunków skrajnych w zakresie ryzyka płynności. Testy polegają na przeprowadzaniu analiz scenariuszowych dla różnego rodzaju krótkoterminowych i utrzymujących się w czasie zarówno wewnętrznych jak i systemowych warunków skrajnych (oddzielnie jak i również łącznie). Wyniki testów służą do podejmowania decyzji w bieżącym zarządzaniu Bankiem, a także są wykorzystywane w budowaniu planów awaryjnych. W ramach zarządzania ryzykiem płynności Bank sporządza analizy w okresach miesięcznych dla Zarządu i kwartalnych dla Rady Nadzorczej.

W każdym dniu roboczym dokonuje się kalkulacji nadzorczych miar płynności zgodnie z uchwałą 386/2008 KNF. Ich wyniki na dzień 31.12.2023r. kształtują się następująco:

- Podstawowa rezerwa płynności (A1) wynosiła 68 621 436,98
- Uzupełniająca rezerwa płynności (A2) wynosiła 16 801 900,00
- Aktywa niepłynne (A5) wynosiły 4 838 742,59
- Aktywa ogółem (A6) wynosiły 134 547 700,94
- Fundusze własne (B1) wynosiły 8 683 468,01
- Współczynnik M1 wynosił 0,63
- Współczynnik M2 wynosił 1,79

Nadzorcze miary płynności to:

M1- współczynnik udziału podstawowej i uzupełniającej rezerwy płynności w aktywach ogółem  $(A1+A2)/A6$

M2- współczynnik pokrycia aktywów niepłynnych funduszami własnymi  $(B1/A5)$ .

Baza depozytowa na dzień 31.12.2023r. w tys. zł.

l.p.	Rodzaj depozytu	Wartość
1.	A vista osoby fizyczne	52 505
2.	Terminowe os. fizyczne	29 987
3.	A vista podm. gosp.	24 923
4.	Terminowe podm. gosp.	3 433
5.	A vista budżet	1 258

6.	Terminowe budżet	12 573
7.	Razem:	124 679

Wartość depozytów stabilnych na 31.12.2023r. wynosiła 96 410 tys. zł.

Wskaźniki płynności na 31.12.2023r.

l.p	Rodzaj wskaźnika	Stan na 31.12.2023r.
1.	Aktywa płynne/aktywa ogółem netto (%)= min. 20%	62,35%
2.	Aktywa płynne/ Depozyty niestabilne(%) = min. 100%	302,18%
4.	Zobowiązania pozabilansowe udzielone/kredyty wg wart. Nor.(%) = max.25%	1,80%
5.	Kredyty „duże”/obligo kredytowe wg w nom.(%) = max. 60%	15,65%
6.	Depozyty stabilne/depozyty ogółem = min. 50%	77,33%
7.	Depozyty niestabilne/aktywa ogółem netto (%) = max. 50%	20,63%
8.	Depozyty „dużych klientów”/depozyty ogółem (%) = max. 35%	18,26%
9.	Zobowiązania wobec sektora finansowego/aktywa ogółem netto (%) = max.10%	0,00%
10.	Depozyty bieżące/depozyty ogółem (%) = max.80%	63,11%
11.	Osoby wewnętrzne/depozyty ogółem (%) = max 5%	1,14%
12.	Depozyty/kredyty wg w.nom. (%) = min. 150%	275,63%
13.	Depozyty/ kredyty wg w nom i zobowiązania pozab (%) = min. 95%	270,26%
14.	Depozyty stabilne /kredyty wg w nom (%) = min 85%	213,13%
15.	Depozyty stabilne/kredyty wg w nom i zob pozab. Udzielone (%) = min. 80%	209,37%
16.	Kredyty hipoteczne wg w nom/depozyty stabilne (%) = max. 60%	7,34%
17.	Depozyty stabilne(60% ich wartości)+ fundusze własne /należności z tytułu kredytów wg w nom o pierwotnym terminie zapadalności pow 5lat (%)=min. 100%	196,14%
18.	Należności z tytułu kredytów wg w nom. o pierwotnym terminie zapadalności pow. 5lat/kredyty wg wartości bilansowej (%)= max. 85%	83,50%
19.	Kredyty pow. 10 lat wg w nom/obligo kredytowe wg w nom. (%) = max.50%	50,60%
20.	Kredyty od 5 do 10 lat wg w nom/obligo kredytowe wg w nom= max.40%	28,13%

Niedopasowanie aktywów i pasywów /luka/ w analizowanym okresie jako udział % w aktywach banku urealnionej luki skumulowanej wynosiło w przedziałach:

Do 1 m-ca +36,86

Do 3 m-cy + 30,00

Do 1 roku – 17,16

Do 5 lat – 6,76

W 2023 roku bank badał i monitorował wskaźniki dotyczące płynności wynikające z Rozporządzenia CRR w zakresie aktywów płynnych, odpływów płynności, przepływów płynności, pozycji zapewniającej stabilne finansowanie, pozycji wymagających stabilnego finansowania, stanowiących pozycje wskaźników LCR i NSFR. Bank przystąpił do Spółdzielni Systemu Ochrony Zrzeszenia BPS i wskaźnik LCR liczony jest na poziomie Banku Zrzeszającego. Przystąpienie do Spółdzielni Systemu Ochrony Zrzeszenia gwarantuje bankowi utrzymanie płynności. Wskaźnik NSFR podlegał systematycznemu monitorowaniu.

## **VIII Informacje dotyczące polityki i praktyk Banku w zakresie wynagrodzeń pracowników, których działalność zawodowa ma istotny wpływ na profil ryzyka**

### **1. Zasady ustalania wynagrodzeń osób zajmujących stanowiska kierownicze**

W Banku Spółdzielczym w Ustroniu obowiązuje Polityka wynagradzania pracowników, których działalność zawodowa ma istotny wpływ na profil ryzyka . Do stanowisk istotnych, o których mowa w § 24 Rozporządzenia Ministra Finansów, Funduszy i Polityki Regionalnej z dnia 8 czerwca 2021r. w sprawie systemu zarządzania ryzykiem i systemu kontroli wewnętrznej oraz polityki wynagrodzeń w bankach i w uchwale 604/2014 Parlamentu Europejskiego i Rady (UE) w banku zalicza się :

- 1) Członków Rady Nadzorczej,
- 2) Członków Zarządu.

Do składników wynagradzania zalicza się:

	Stałe składniki pieniężne	Stałe składniki niepieniężna	Zmienne składniki pieniężne	Zmienne składniki niepieniężna
Członkowie Rady	Za udział w posiedzeniach	Brak	Brak	Brak

Nadzorczej				
Członkowie Zarządu	Wynagrodzenie zasadnicze	Brak	Premia uznaniowa	Brak

Łączna kwota wypłaconej premii uznaniowej osobom zajmującym stanowiska istotne w Banku za dany rok nie może spowodować obniżenia wyniku finansowego do poziomu, który nie zapewni realnego przyrostu funduszy własnych Banku oraz budowy bezpiecznej bazy kapitałowej. Wysokość zmiennych składników wynagradzania nie może być wyższa niż 100% wynagrodzenia zasadniczego osób zajmujących stanowiska istotne, a wynagrodzenie zasadnicze powinno mieć taką wysokość, aby Bank mógł prowadzić elastyczną politykę wynagrodzeń w zakresie zmiennych składników. Wysokość wynagrodzenia członków Rady Nadzorczej ustala Zebranie Przedstawicieli. Wysokość wynagrodzenia stałego i zmiennego dla członków Zarządu ustala Rada Nadzorcza.

Oceny efektów pracy członków Zarządu dokonuje Rada Nadzorcza w terminie oceny wykonania Planu ekonomiczno-finansowego w oparciu o kryterium ilościowe i jakościowe.

Ocena efektów pracy obejmuje następujące wskaźniki Banku osiągnane w ostatnich trzech latach (kryterium ilościowe) w odniesieniu do założeń Strategii działania:

- 1) Zysk netto,
- 2) Zwrot z kapitału własnego (ROE),
- 3) Jakość portfela kredytowego,
- 4) Współczynnik kapitałowy,
- 5) Wskaźnik płynności LCR,
- 6) Wynik z tytułu rezerw celowych.

Ocenie podlega stopień wykonania w/w wskaźników do zatwierdzonego przez Radę Nadzorczą planu ekonomiczno- finansowego w poszczególnych latach i w danym kwartale podlegającym ocenie. Zmienne składniki są przyznawane w przypadku, gdy w każdym z ostatnich trzech lat plan w zakresie wskaźników był zrealizowany co najmniej w 80%.

Kryteria jakościowe oceny członków Zarządu przy przyznawaniu zmiennych składników wynagradzania to:

- 1) Pozytywna ocena rękojmi należytego wykonania obowiązków, zgodnie z art. 22aa ustawy Prawo bankowe,
- 2) Ogólna dobra ocena przez Radę Nadzorczą realizacji zadań zawartych w planie finansowym, w okresach objętych oceną – ocena kwartalna.

W przypadku zagrożenia nie spełnienia wymogów ostrożnościowych lub zagrożenia upadłością zmiennych składników wynagradzania nie przyznaje się.

## **2. Zbiorecze informacje dotyczące wysokości wynagrodzeń, w tym wynagrodzeń osób zajmujących stanowiska kierownicze**

Łączne wynagrodzenie (brutto) wszystkich pracowników Banku w 2023 r. wyniosło 1945 tys. zł (w tym składki ZUS 428 tys. zł). Z kolei łączne zasadnicze wynagrodzenie (brutto) osób zajmujących stanowiska kierownicze wyniosło w 2023r. 297tys zł. W 2023r. nie przyznano pracownikom zajmującym kierownicze stanowiska premii, stanowiącej zmienną część wynagrodzenia.

Maksymalny stosunek średniego całkowitego wynagrodzenia brutto członków Zarządu w okresie rocznym do średniego całkowitego wynagrodzenia brutto pozostałych pracowników Banku w okresie rocznym ustalono na poziomie 2,22%.

## **IX Zarządzanie ryzykiem operacyjnym i ryzykiem braku zgodności**

Celem zarządzania ryzykiem operacyjnym w Banku jest zapewnienie bezpiecznego przebiegu wszystkich procesów biznesowych w Banku poprzez:

- 1) Identyfikację ryzyka operacyjnego w określonych obszarach działania Banku.
- 2) Utworzenie bazy danych w celu gromadzenia informacji o zdarzeniach ryzyka operacyjnego i stratach powstających w wyniku zakłóceń w działalności Banku.
- 3) Monitorowanie i raportowanie incydentów, o których mowa w pkt 2.
- 4) Tworzenie mapy ryzyka w celu określenia działań zmierzających do zmniejszenia skutków ryzyka operacyjnego.
- 5) Wykorzystanie mapy ryzyka operacyjnego w opracowaniu „Polityki zarządzania ryzykiem operacyjnym”, „Polityki kadrowej” itp., stanowiących element założeń do planu ekonomiczno-finansowego.
- 6) Kontrolę i ocenę procesu zarządzania ryzykiem operacyjnym w Banku.
- 7) Ograniczanie skutków ryzyka operacyjnego.
- 8) Gromadzenie informacji o zdarzeniach ryzyka operacyjnego mających miejsce w najbliższym otoczeniu Banku oraz w miarę możliwości o sposobach pokrycia strat ww. zdarzeń i podjętych działaniach mitygujących.

Proces zarządzania ryzykiem operacyjnym w Banku przebiega w następujących etapach:

- 1) Identyfikacja i ewidencja zdarzeń ryzyka operacyjnego,
- 2) Ocena ryzyka,
- 3) Monitorowanie ryzyka,
- 4) Raportowanie ryzyka,



- 5) Utworzenie bazy danych o zdarzeniach i stratach,
- 6) Kontrola poziomu ryzyka,
- 7) Pomiar ryzyka.

Organami statutowymi nadzorującymi zarządzanie ryzykiem operacyjnym w Banku są:

- 1) Rada Nadzorcza,
- 2) Zarząd.

W procesie bezpośredniego zarządzania ryzykiem operacyjnym uczestniczą:

- 1) Komórka monitorująca ryzyko tj. Stanowisko d/s zarządzania ryzykami i analiz ,
- 2) Kierownicy jednostek/komórek organizacyjnych pełniący kontrolę wewnętrzną,
- 3) Zarząd Banku sprawujący główną funkcję zarządczą w procesie zarządzania ryzykiem operacyjnym w Banku. Bezpośredni nadzór nad zarządzaniem ryzykiem operacyjnym w Banku sprawuje Prezes Zarządu .

Nadzór nad procesem zarządzania ryzykiem operacyjnym w Banku sprawuje Rada Nadzorcza.

Kontrolę przebiegu procesu zarządzania ryzykiem operacyjnym przeprowadza Audyt wewnętrzny tj. odpowiednie komórki Systemu Ochrony Zrzeszenia BPS.

### 1. Informacje o stratach brutto z tytułu ryzyka operacyjnego

Straty z tytułu ryzyka operacyjnego w podziale na rodzaje zdarzeń oraz na linie biznesowe.

W roku 2023 odnotowano łącznie 214 incydenty.

Tabela 11

Rodzaj zdarzenia	Bankowość komercyjna	Bankowość detaliczna	Płatności i rozliczenia
1. Oszustwa wewnętrzne	-	149,60	1.654,40
2. Oszustwa zewnętrzne	-	-	-
3. Zasady dotyczące zatrudnienia oraz bezpieczeństwo w miejscu pracy	-	-	-
4. Klienci, produkty i praktyki operacyjne	-	13,20	194,71
5. Szkody związane z aktywami	-	-	-

rzeczowymi			
6. Zakłócenia działalności banku i awarie systemów	189,40	-	1.315,61
7. Wykonanie transakcji, dostawa i zarządzanie procesami operacyjnymi	-	-	2.706,83

Podjęte działania mające na celu ograniczenie kosztów ryzyka operacyjnego .

- monitorowanie oraz kontrola wszystkich obszarów działania Banku,
- bieżąca analiza incydentów ryzyka operacyjnego ,
- przeprowadzanie szkoleń wewnętrznych i zewnętrznych,
- uczulanie pracowników na zwracanie większej uwagi na zmieniające się procedury,
- zwiększenie częstotliwości kontroli wewnętrznych.

## **2.Informacje o najpoważniejszych zdarzeniach operacyjnych**

W 2023 roku nie miały miejsca poważne zdarzenia ryzyka operacyjnego.

## **3.Zarządzanie ryzykiem braku zgodności**

Celem zarządzania ryzykiem braku zgodności jest w szczególności:

- 1.Zapewnienie zgodności regulacji wewnętrznych Banku z przepisami zewnętrznymi,
2. Wdrożenie systemu wczesnego ostrzegania komórek odpowiedzialnych za tworzenie regulacji wewnętrznych o planowanych zmianach przepisów zewnętrznych,
- 3.Zapewnienie wewnętrznej spójności regulacji obowiązujących w Banku,
4. Minimalizowanie negatywnych skutków nie przestrzegania regulacji zewnętrznych, wewnętrznych raz przyjętych standardów postępowania
5. Dostosowanie narzędzi informatycznych do zmieniających się przepisów zewnętrznych i wewnętrznych,
6. Wprowadzenie zasad zarządzania ładem korporacyjnym w oparciu o regulację Komisji Nadzoru Finansowego, wytyczne Europejskiego Urzędu Nadzoru Bankowego.

Zarządzanie ryzykiem braku zgodności jest jednym z obszarów zarządzania ryzykiem w Banku, w ramach którego została zdefiniowana odrębna komórka organizacyjna – stanowisko

ds. zgodności i kontroli wewnętrznej, której zakres czynności opisany został w Regulaminie funkcjonowania komórki ds. zgodności.

Podstawowe obszary objęte zarządzaniem ryzykiem braku zgodności:

1. zapewnienie zgodności,
2. pomiar skutków.

Wszyscy pracownicy Banku są zobowiązani do przestrzegania przepisów wewnętrznych oraz przyjętych standardów postępowania.

Celem bezpośrednim działania komórki ds. zgodności w ramach funkcji kontroli oraz w ramach zarządzania ryzykiem braku zgodności jest ograniczenie strat finansowych i niefinansowych, spowodowanych brakiem zgodności przepisów wewnętrznych Banku z regulacjami zewnętrznymi lub nie przestrzeganiem wewnętrznych regulacji bankowych oraz przyjętych standardów postępowania.

Celem pośrednim jest ograniczanie występowania ryzyka prawnego oraz ryzyka operacyjnego, stanowiących podstawę występowania ryzyka braku zgodności.

Realizacja tych celów wymaga wprowadzenia procedur umożliwiających monitorowanie, pomiar raportowanie oraz kontrolowanie ryzyka, na które może być narażony w wyniku nie przestrzegania wewnętrznych lub zewnętrznych regulacji.

Wszystkie zdarzenia ryzyka braku zgodności oraz pomiar ich skutków powinny być ujęte w Rejestrze zdarzeń ryzyka operacyjnego, którego zasady funkcjonowania są określone w Instrukcji zarządzania ryzykiem operacyjnym.

W 2023 r. kontrole wewnętrzne i zewnętrzne nie wykazały znaczących uchybień, nie wystąpiły błędy o charakterze znaczącym i krytycznym w działalności Banku, tj. takie, które mogłyby zagrozić funkcjonowaniu Banku oraz systemowi ochrony. Bank poniósł koszty z tytułu reklamacji.

### **X Zarządzanie ryzykiem biznesowym**

Ryzyko biznesowe – ryzyko wynikające ze zmian warunków makroekonomicznych (otoczenia) oraz wpływ na wysokość minimalnych wymogów kapitałowych w przyszłości.

Ryzyko biznesowe może się przejawiać w obszarze wyniku finansowego, strategicznym i otoczenia, w tym zmian regulacyjnych i warunków konkurencji.

Zarządzanie ryzykiem biznesowym odbywa się w oparciu o Instrukcję sporządzania i monitorowania planu ekonomiczno-finansowego.

Celem zarządzania ryzykiem biznesowym jest:

- 1) realizacja założeń dotyczących wyniku finansowego Banku, w zakresie wielkości prognozowanych w ramach Strategii działania Banku oraz w ramach Planu finansowego,
- 2) realizowania pozostałych założeń planu finansowego,
- 3) ograniczenia wpływu cyklu koniunkturalnego na poziom ryzyka kredytowego.

Raportowanie obszaru ryzyka biznesowego odbywa się w cyklach kwartalnych i podlega przedstawieniu Zarządowi oraz Radzie Nadzorczej.

## **XI Zarządzanie ryzykiem walutowym**

Zarządzanie ryzykiem walutowym odbywa się w oparciu o Politykę zarządzania ryzykiem stopy procentowej i walutowym oraz Instrukcję zarządzania ryzykiem walutowym.

**Podstawowym celem zarządzania ryzykiem walutowym jest ograniczanie skutków narażenia Banku oraz Klientów na nieoczekiwane zmiany kursów walut.**

Cel ten jest realizowany w oparciu o poniższe cele pośrednie:

1. Zarządzanie ryzykiem walutowym polega m.in. na zawieraniu transakcji o takiej strukturze oraz warunkach, które w najbardziej efektywny sposób zabezpieczają Bank przed potencjalnymi stratami z tytułu zmian kursów walutowych minimalizując związane z nim ryzyko.
2. Podstawowym celem Banku jest utrzymywanie pozycji walutowej całkowitej w wysokości nie przekraczającej 2% funduszy własnych, która nie wiąże się z koniecznością utrzymywania regulacyjnego wymogu kapitałowego na ryzyko walutowe.
3. Strategią Banku jest prowadzenie konserwatywnej polityki w zakresie ryzyka walutowego, tzn. kształtowanie pozycji w granicach nie wiążących się z koniecznością utrzymywania wymogu kapitałowego, zgodnie z Rozporządzeniem 575/2013 KNF. Należy podkreślić, że takie podejście nie ogranicza w żaden sposób rozwoju wolumenu transakcji walutowych oferowanych klientom Banku.
4. Na rynku walutowym, Bank przykłada szczególną uwagę do rozwoju operacji z klientami i prowadzi ciągle prace nad rozszerzeniem zakresu i udoskonaleniem oferty produktów i usług. Działania swoje opiera w szczególności na uelastycznieniu oferty produktowej, pozwalającej na lepsze zaspokojenie indywidualnych potrzeb klientów adekwatnie do sytuacji rynkowej.
5. Zgodnie z profilem biznesowym Banku oraz strukturą jego bazy klientów, szczególny nacisk położono na dopasowywanie oferty produktowej i kanałów zawierania transakcji do potrzeb małych i średnich przedsiębiorstw prowadzących wymianę handlową z zagranicą.
6. W ramach stosowanej polityki ograniczania ryzyka Bank dąży do utrzymywania maksymalnie zrównoważonej pozycji walutowej.
7. Poziom ryzyka walutowego w działalności Banku z tytułu ryzyka kursowego ograniczony jest poprzez limity maksymalnej pozycji walutowej (w tym limity pozycji dla poszczególnych walut)
8. Wszystkie limity z zakresu ryzyka walutowego uchwała Zarząd Banku.

9. Monitoring wykorzystania limitów w zakresie ryzyka walutowego realizowany jest przez osoby zatrudnione w komórce monitorowania ryzyka, z zachowaniem niezależności oceny ryzyka od działalności, która to ryzyko generuje.
10. Pomiar ryzyka walutowego dokonywany jest codziennie. Do wyliczenia ryzyka walutowego wyznaczone są pozycje walutowe dla poszczególnych walut oraz pozycja całkowita dla wszystkich walut łącznie, przeliczone na PLN po kursie średnim NBP. Wyliczenia pozycji dokonywane są zgodnie z obowiązującymi wytycznymi Prezesa Narodowego Banku Polskiego oraz Komisji Nadzoru Finansowego.
11. Bank zakłada, że skala działalności walutowej będzie nie znacząca, tj. udział obrotów walutowych w obrotach ogółem Banku nie przekroczy 5%.
12. Akceptowalny poziom ryzyka walutowego ( apetyt na ryzyko ) : utrzymywanie pozycji walutowej całkowitej na poziomie nie przekraczającym 2,00% funduszy własnych. Wg stanu na 31.12.2023r. całkowita pozycja walutowa wynosiła 0,52% funduszy własnych. Na przestrzeni 2023r. wskaźnik całkowitej pozycji walutowej utrzymany był w akceptowalnej przez Bank wysokości.

## **XII Informacja w zakresie dźwigni finansowej**

Bank zarządza ryzykiem dźwigni finansowej w ramach ryzyka kapitałowego.

Bank mierzy ryzyko nadmiernej dźwigni finansowej poprzez obliczanie wskaźnika dźwigni finansowej liczonego jako wyrażony w procentach udział kapitału Tier I w mierze ekspozycji całkowitej.

Miara ekspozycji całkowitej jest sumą wartości ekspozycji z tytułu:

- 1) aktywów – których wartość wyznaczana jest z uwzględnieniem korekt wartości, rezerw i innych redukcji funduszy własnych związanych z danym składnikiem aktywów, jak dla potrzeb ustalenia wartości ekspozycji z tytułu składników aktywów w ramach wyznaczania łącznej kwoty ekspozycji na ryzyko; ( zgodnie z art.111 ust. 1 zdanie pierwsze CRR: w wartości księgowej, która pozostaje po dokonaniu korekt z tytułu szczególnego ryzyka kredytowego, dodatkowych korekt wartości z tytułu ostrożnej wyceny, odliczeniu mającej zastosowanie kwoty niedoboru pokrycia należnościami nieobsługiwanymi oraz dokonania innych redukcji funduszy własnych związanych z danym składnikiem aktywów),
- 2) pozycji pozabilansowych – ujmowanych w wartości nominalnej ( bez uwzględniania korekt z tytułu rezerw celowych i odpisów aktualizujących odnoszących się do odsetek), z uwzględnieniem konwersji, z zastrzeżeniem dolnego limitu 10% wartości dla pozycji pozabilansowych niskiego ryzyka.

Limit wewnętrzny ustalony został na poziomie 3,30%.

Wskaźnik dźwigni na dzień 31.12.2023 roku przedstawia się następująco:

wskaźnik dźwigni	31.12.2023r.
kapitał Tier I	8 683
aktywa bilansowe	137 010

zobowiązania pozabilansowe	163
wskaźnik dźwigni	6,33%

### **XIII Informacja dotycząca bufora antycyklicznego**

Z uwagi na charakter prowadzonej działalności, tj. wyłącznie na terenie kraju (lokalnie) rozkład geograficzny ekspozycji w podziale na obszary nie występował ( brak ekspozycji poza granicami kraju).

### **XIV Informacja o spełnieniu przez członków Rady Nadzorczej i Zarządu Banku Spółdzielczego w Ustroniu wymogów określonych w art. 22aa ustawy Prawa Bankowego**

Zgodnie z przyjętymi Politykami odpowiedzialności w składzie Zarządu lub Rady Nadzorczej wprowadzono metodykę oceny odpowiedzialności kandydatów i członków organów zarządzających Banku.

Polityka zapewnienia odpowiedzialności członków i kandydatów na członków Zarządu określa zasady weryfikacji czy:

- 1) posiadają nieposzlakowaną opinię,
- 2) posiadają wystarczający poziom wiedzy, umiejętności i doświadczenia, aby wykonywać swoje obowiązki, zgodnie z podziałem zadań w Zarządzie,
- 3) działają w sposób uczciwy i etyczny, zachowując niezależność osądu,
- 4) poświęcają wystarczającą ilość czasu na wykonywanie swoich obowiązków w Banku,
- 5) czy nie występuje konflikt interesów.

Polityka zapewnienia odpowiedzialności członków i kandydatów na członków Rady Nadzorczej określa zasady weryfikacji czy:

- 1) posiadają nieposzlakowaną opinię ,
- 2) posiadają wystarczający poziom wiedzy, umiejętności i doświadczenia, aby wykonywać swoje obowiązki,
- 3) działają w sposób uczciwy i etyczny, zachowując niezależność osądu,
- 4) poświęcają wystarczającą ilość czasu na wykonywanie swoich obowiązków w Banku,

5) czy posiadają status osoby niezależnej od Banku, czy posiadają wiedzę i umiejętności w zakresie rachunkowości lub badania sprawozdań finansowych i czy posiadają wiedzę i umiejętności w zakresie bankowości i usług świadczonych przez Bank  
Bank dokonuje oceny kwalifikacji członków organów zarządzających w następujących sytuacjach:

- 1) przed dokonaniem wyboru członka Rady Nadzorczej przez Zebranie Przedstawicieli,
- 2) przed dokonaniem wyboru członka Zarządu Banku przez Radę Nadzorczą,
- 3) w przypadku ujawnienie okoliczności wskazujących na utratę kwalifikacji lub stwierdzenia utraty reputacji, ewentualnie w przypadku ujawnienia okoliczności, które mogą mieć znaczenie dla obniżenia poziomu kwalifikacji zawodowych dla obniżenia poziomu reputacji.
- 4) okresowo zgodnie z ww. politykami ( co najmniej w okresach dwuletnich).

Przed wyborami do nowej Rady Nadzorczej Zebranie Przedstawicieli dokonuje oceny indywidualnej pierwotnej . Oceny dokonuje komisja ds. odpowiedniości wyłoniona z pośród obecnych Przedstawicieli na Zebraniu Przedstawicieli. Rada Nadzorcza podlega pierwotnej zbiorowej ocenie odpowiedniości polegającej na weryfikacji czy indywidualne cechy i kompetencje poszczególnych członków Rady Nadzorczej dopełniają się w sposób zapewniający odpowiedni poziom kolegiального nadzorowania pracy Banku. Zbiorowej wtórnej ocenie odpowiedniości Rady Nadzorczej w trakcie trwania kadencji podlega:

- 1) umiejętność nadzorowania zarządzania Bankiem,
- 2) realizacja planu pracy Rady Nadzorczej,
- 3) reputacja Banku, jako pochodna działań członków organu Banku.

Zbiorowa wtórna ocena odpowiedniości Rady Nadzorczej dokonywana jest co najmniej raz na dwa lata oraz w każdym zidentyfikowanym przez Bank przypadku, mającym wpływ na odpowiedniość zbiorową Rady Nadzorczej.

Dopuszcza się możliwość przyjęcia przez Zebranie Przedstawicieli odrębnego „Regulaminu wyboru członków Rady Nadzorczej” .

W przypadku zamiaru powołania nowego członka Zarządu Rada Nadzorcza dokonuje indywidualnej oceny odpowiedniości kandydata do Zarządu. Ocenie podlega:

- 1) reputacja, uczciwość i etyczność,

- 2) poziom wiedzy, umiejętności i doświadczenia w zakresie zarządzania,
- 3) liczba funkcji pełnionych jednocześnie przez Kandydata pod kątem czasu koniecznego na wykonywanie obowiązków w Banku,
- 4) możliwość wystąpienia konfliktu interesów oraz umiejętność zachowania niezależności osądu,
- 5) wiedza i umiejętności w zakresie bankowości, zarządzania ryzykiem bankowym, kontroli wewnętrznej, zarządzania kadrami w odniesieniu do kandydata na stanowisko Prezesa Zarządu,
- 6) wiedza i umiejętności w zakresie rachunkowości lub badania sprawozdań finansowych oraz wiedza w odniesieniu do członka Zarządu, któremu Rada zamierza powierzyć funkcję członka Zarządu nadzorującego sprawozdawczość finansową,
- 7) wiedza i umiejętności w zakresie bankowości i usług świadczonych przez Bank zasad obsługi klienta w odniesieniu do kandydata na stanowisko członka Zarządu nadzorującego pion handlowy,
- 8) wiedza i umiejętności w zakresie technologii informatycznych, usług świadczonych przez Bank drogą elektroniczną, bezpieczeństwa informacji w odniesieniu do kandydata na stanowisko członka zarządu nadzorującego obszar IT w Banku.

Powołanie na stanowisko Prezesa Zarządu następuje po uzyskaniu zgody Komisji Nadzoru Finansowego . O zgodę w tym zakresie występuje Rada Nadzorcza z uwzględnieniem opinii Banku Zrzeszającego.

Indywidualna ocena wtórna jest przeprowadzana co dwa lata jako ocena jakościowa w procesie przyznawania członkom Zarządu przez Radę Nadzorczą zmiennych składników wynagradzania.

Zarząd podlega pierwotnej zbiorowej ocenie odpowiedniości polegającej na weryfikacji czy indywidualne cechy i kompetencje poszczególnych członków Zarządu dopełniają się w sposób zapewniający odpowiedni poziom kolegialnego zarządzania bankiem.

Zbiorowa ocena odpowiedniości zarówno pierwotna jak i wtórna obejmuje ocenę możliwości podejmowania przez wszystkich członków Zarządu decyzji z uwzględnieniem



ryzyk, w tym podejmowanie decyzji dotyczących modelu biznesowego, gotowości do podejmowania ryzyka, strategii oraz rynków, na których funkcjonuje Bank.

czy dany kandydat posiada aktualnie niezbędne kwalifikacje.

Każda zmiana w składzie Zarządu oraz zmiana w podziale zadań wśród członków Zarządu wymaga zgłoszenia do Komisji Nadzoru Finansowego.

Ostatnie dokonane oceny zarówno kandydatów jak i członków organów były pozytywne.

#### **XV Zarządzanie konfliktem interesów**

W Banku przyjęta została „Polityka unikania konfliktów interesów w Banku Spółdzielczym w Ustroniu”.

Celem polityki jest:

- 1) wskazanie okoliczności, które stanowią konflikt interesów lub mogą powodować jego powstanie,
- 2) ustalenie zasad unikania konfliktu interesów w przejrzysty i zrozumiały sposób,
- 3) wskazanie środków i procedur stosowanych przez Bank w celu unikania konfliktu interesów.

Bank unika konfliktu interesów stosując rozwiązania organizacyjne oraz zasady postępowania określone w regulacjach wewnętrznych.

Bank dokłada wszelkich starań, aby w przypadku powstania konfliktu interesów nie doszło do naruszenia interesów klienta.

Bank z dochowaniem najwyższej staranności, podejmuje wszelkie możliwe kroki celu minimalizacji zaistniałego konfliktu interesów. Konflikt interesów wygasa, jeżeli ustaną okoliczności go powodujące.

Podstawowe źródła powstawania konfliktów interesów stanowią:

- 1) Członkowie organów statutowych,
- 2) Pracownicy,
- 3) Klienci,
- 4) Kontrahenci.

Podstawowe przyczyny powstawania konfliktu interesów:

- 1) Powiązania personalne,
- 2) Działalność dodatkowa – poświęcenie nie wystarczającej ilości czasu na realizację zadań w Banku,
- 3) Działalność konkurencyjna w stosunku do działalności Banku,
- 4) Działalność konkurencyjna w stosunku do klientów Banku,
- 5) Nierówne traktowanie.

Przyjęte przez Bank wewnętrzne akty prawne oraz rozwiązania organizacyjne mają na celu podjęcie wszelkich niezbędnych kroków służących unikaniu konfliktów interesów oraz właściwe zarządzanie tymi konfliktami interesów, których nie dało się uniknąć.

Bank stosuje mechanizmy kontrolne służące zapobieganiu konfliktom interesów i minimalizowaniu ryzyka ich występowania. Bank zapobiega wystąpieniu konfliktu interesów w szczególności poprzez:

- 1) wewnętrzny podział odpowiedzialności członków Zarządu za poszczególne obszary działalności Banku dokonywany jest w sposób przejrzysty i jednoznaczny, co znajduje odzwierciedlenie w wewnętrznych aktach prawnych Banku,
- 2) członkowie Zarządu Banku powinni się powstrzymywać od podejmowania aktywności zawodowej lub pozazawodowej, która mogłaby prowadzić do powstawania konfliktu interesów,
- 3) Bank uwzględnia sytuacje, w których w ramach Rady Nadzorczej lub Zarządu albo pomiędzy członkami Rady Nadzorczej lub Zarządu oraz pozostałymi osobami powiązаныmi, występują relacje pozasłużbowe, związane, np. z pokrewieństwem lub powinowactwem, w szczególności Bank nie dopuszcza do sytuacji, w których z uwagi na występujące więzi pozasłużbowe mogłaby zostać zagrożona niezbędna do wykonywania zadań służbowych niezależność osądu i decyzji osób powiązanych,
- 4) przy ocenie spełnienia warunku odpowiedniości przez członków Zarządu i Rady Nadzorczej Banku uwzględnia się wszelkie sytuacje, które mogą doprowadzić do rzeczywistego lub potencjalnego konfliktu interesów,
- 5) planując realizację zadań przez osoby powiązane, kierownicy komórek/jednostek organizacyjnych Banku powinni zadbać, aby wskazany czas realizacji oraz istota tych zadań nie powodowały możliwości wystąpienia konfliktu interesów,
- 6) istotni dostawcy i partnerzy biznesowi Banku w szczególności inne banki, oceniani są pod kątem wywiązywania się z obowiązku zapobiegania konfliktom interesów oraz w przypadku zaistnienia takiej potrzeby weryfikowana jest realizacja tego obowiązku,
- 7) zidentyfikowane konflikty interesów, w których uczestniczy Bank i którymi nie może efektywnie zarządzać tj. w taki sposób, aby zapewnić, że nie dojdzie do naruszenia interesu klienta, ujawniane są klientom w taki sposób, aby klient mógł podjąć świadomą decyzję w odniesieniu do usługi w szczególności poprzez wskazanie ogólnego charakteru i źródła konfliktu interesów, a także ryzyka grożącego klientowi wskutek powstania konfliktu interesów wraz ze wskazaniem działań podjętych przez Bank w celu ograniczenia takiego ryzyka,

- 8) jeżeli Bank jest już zaangażowany w określone działania na rzecz jednego klienta (świadczy usługi lub podjął czynności w celu świadczenia takich usług), podjęcie działań na rzecz innego klienta może zostać uznane za niepożądane, jeżeli nie jest możliwe prawidłowe zarządzanie konfliktem interesów związanym ze świadczeniem usług lub jeżeli takie ograniczenie wynika z przepisów prawa, w takim przypadku klient informowany jest o przyczynach niepodjęcia działań na jego rzecz wraz z informacją o istocie i źródle konfliktu interesów,
- 9) zasady wynagradzania/premiowania osób powiązanych są kształtowane w taki sposób , aby nie skłaniały tych osób do przedkładania własnych interesów lub interesów Banku nad interesami klientów,
- 10) wprowadzone zostały zasady ładu korporacyjnego stanowiące zbiór zasad określających relacje wewnętrzne i zewnętrzne Banku, w tym relacje z klientami i udziałowcami Banku, organizację, funkcjonowanie nadzoru wewnętrznego oraz kluczowych systemów i funkcji wewnętrznych, a także organów statutowych i zasad ich współdziałania,
- 11) wprowadzone zostały zasady i mechanizmy ochrony informacji, w tym informacji stanowiących tajemnicę bankową, informacji poufnych oraz informacji stanowiących tajemnicę zawodową w celu przeciwdziałaniu niekontrolowanemu przepływowi tych informacji oraz nieuprawnionemu wykorzystywaniu tych informacji, w szczególności ustanowione zostały bariery informacyjne,
- 12) wprowadzone zostały zasady określające tryb postępowania przy udzielaniu kredytów, pożyczek pieniężnych, gwarancji bankowych, poręczeń oraz przy zmianie ich warunków, stosowane wobec podmiotów i osób powiązanych,
- 13) wprowadzone zostały zasady określające tryb identyfikacji powiązań personalnych w Banku.

W przypadku powiązań personalnych pracowników lub członków organów Banku z klientem Banku, stosuje się zasadę nie uczestniczenia pracownika lub członka organu Banku w procesach decyzyjnych dotyczących tego klienta.

Polityka unikania konfliktów interesów w Banku Spółdzielczym w Ustroniu podlega co najmniej raz w roku przeglądowi przeprowadzanym przez Komórkę ds. zgodności. Zarząd i Rada Nadzorcza dokonują co najmniej raz w roku oceny stosowania zasad unikania konfliktu interesów. Wszyscy pracownicy zobowiązani są do przestrzegania przepisów wymienionej Polityki.

## **XVI System kontroli wewnętrznej**

Opis systemu kontroli wewnętrznej jest zawarty w Regulaminie kontroli wewnętrznej w Banku Spółdzielczym w Ustroniu.

W Banku działa system kontroli wewnętrznej, którego celem jest wspomaganie procesów decyzyjnych, przyczyniających się do zapewnienia:

- 1) Skuteczności i efektywności działania banku,
- 2) Wiarygodności, kompletności i aktualności sprawozdawczości finansowej, nadzorczej oraz informacji zarządczej,
- 3) Przestrzeganie zasad zarządzania ryzykiem banku,
- 4) Zgodności działania Banku z przepisami prawa, regulacjami wewnętrznymi i standardami rynkowymi oraz zaleceniami wydanymi przez upoważnione zewnętrzne instytucje kontrolne,

System kontroli wewnętrznej obejmuje całą działalność Banku. W ramach systemu kontroli wewnętrznej Bank powołuje:

3. Funkcję kontroli, na którą składają się :
  - 1) Mechanizmy kontroli realizowane w trakcie wykonywania transakcji, czynności itd.,
  - 2) Monitorowanie przestrzegania mechanizmów kontroli wewnętrznej ( weryfikacja i testowanie) .
4. Stanowisko ds. zgodności i kontroli wewnętrznej,
5. Stanowisko audytu wewnętrznego – audyt wewnętrzny sprawowany jest przez odpowiednie komórki Spółdzielni Systemu Ochrony BPS.

System kontroli wewnętrznej zorganizowany jest w Banku na trzech niezależnych poziomach:

- 1) **pierwsza linia obrony** ( pierwszy poziom zarządzania – komórki organizacyjne odpowiedzialne za podejmowanie ryzyka w trakcie działalności operacyjnej,
- 2) **druga linia obrony** ( drugi poziom zarządzania) – niezależna ocena ryzyka. Na drugim poziomie zarządzania występują następujące komórki organizacyjne, uprawnione do przeprowadzania testowania pionowego: Stanowisko d/s zgodności i kontroli wewnętrznej, stanowisko ds. zarządzania ryzykami i analiz, pracownicy Zespołu analityków kredytowych, stanowisko ds. wiarygodności trudnych i monitoringów kredytowych, członkowie Zarządu ( z wyjątkiem członka Zarządu ds. handlowych).
- 3) **trzecia linia obrony** (trzeci poziom zarządzania) – audyt wewnętrzny.

Kontrola wewnętrzna w Banku wykonywana jest w sposób niezależny, obiektywny i odpowiedzialny.

Poprzez **niezależność kontroli** należy rozumieć warunki działania kontroli wewnętrznej dające gwarancję, że kontrolujący bez żadnych zewnętrznych nacisków przeprowadza kontrole według ustalonych metod, dokonuje oceny stosowania mechanizmów kontrolnych oraz sporządza dokumentację pokontrolną. Niezależność umożliwia bezstronny i dwuznaczny osąd działalności poddanej kontroli.

**Obiektywność kontroli** rozumiana jest jako niezależna od czynników pozamerytorycznych ocena dokonywana przez kontrolujących, co oznacza, że kontrolujący nie mogą być stronniczy i nie mogą uzależniać swojej opinii w kwestii kontrolowanego tematu od opinii innych.

**Odpowiedzialność kontroli** wewnętrznej oznacza dokonywanie prawidłowej oceny, adekwatności, skuteczności oraz efektywności i jakości wewnętrznych systemów Banku, co oznacza prezentowanie w dokumentacji pokontrolnej sprawdzonych zadań, które wymagają podjęcia działań naprawczych, unikanie niedomówień i nieścisłości.

Funkcjonujący w Banku system kontroli wewnętrznej jest dostosowany do ogólnego profilu ryzyka, tj. obejmuje w szczególności obszary obciążone wysokim ryzykiem.

Przez obszary obciążone wysokim ryzykiem należy rozumieć te obszary działania jednostek lub komórek organizacyjnych, gdzie istnieje potencjalne niebezpieczeństwo wystąpienia nieprawidłowości, którą mogą wywołać niepożądane skutki finansowe lub negatywne zjawiska godzące w bezpieczeństwo i reputację funkcjonowania Banku.

W ramach systemu kontroli wewnętrznej Bank identyfikuje i ocenia ryzyko bankowe.

Proces efektywnej oceny ryzyka obejmuje:

- 1) Określenie rodzaju i poziomu ryzyka, na które narażony jest Bank,
- 2) Wyznaczanie limitów poziomu ryzyka oraz kontrola ich przestrzegania,
- 3) Analizę czynników wewnętrznych i zewnętrznych, które mogą niekorzystnie wpłynąć na poziom ryzyka,
- 4) Określenie możliwości Banku w ograniczaniu skutków zaistniałych zdarzeń podwyższających poziom ryzyka oraz w zapobieganiu wystąpienia takich zdarzeń w przyszłości,
- 5) Wskazania, w jakim zakresie i z jaką częstotliwością Bank powinien kontrolować określone rodzaje ryzyka,

- 6) Określenie, które elementy ryzyka podlegają ocenie jakościowej, a które ocenie ilościowej.

Kontrola wewnętrzna polega w szczególności na :

- 1) Identyfikacji ryzyka, na jakie narażona jest działalność komórki organizacyjnej,
- 2) Wyborze działań kontrolnych adekwatnych do poziomu ryzyka,
- 3) Określenie stanu rzeczywistego,
- 4) Określenie stanu obowiązującego lub najbardziej pożądanego,
- 5) Ocenie występujących rozbieżności między stanem rzeczywistym a stanem obowiązującym lub pożądanym,
- 6) Ustaleniu przyczyn, które spowodowały wystąpienie rozbieżności,
- 7) Wskazaniu działań zmierzających do osiągnięcia stanu obowiązującego lub pożądanego,
- 8) Sprawowaniu nadzoru nad realizacją działań, podjętych w celu usprawnienia kontrolowanych obszarów.

Weryfikacja stosowania mechanizmów kontroli wewnętrznej sprawowana jest jako ciągła analiza przebiegu i rezultatów pracy poszczególnych pracowników poprzez codzienne kontrolowanie wszystkich czynności, w celu zapewnienia wszystkich czynności, w celu zapewnienia ich zgodności z procedurami i mechanizmami kontroli .




Mechanizmy kontrolne przyjęte na poziomie wszystkich linii obrony spełniają rolę :

- 1) Prewencyjną- zapobieganie nieprawidłowościom,
- 2) Detekcyjną – wykrywanie nieprawidłowości,
- 3) Korekcyjną – korygowanie nieprawidłowości.

Znaczenie i rola kontroli wewnętrznej powinna być znana pracownikom na wszystkich szczeblach. Kontrola wewnętrzna w różnym stopniu, zależnym od charakteru zadań, należy do obowiązków każdego pracownika banku.

### Oświadczenie Zarządu

Zarząd Banku Spółdzielczego w Ustroniu niniejszym oświadcza, że ustalenia opisane w *Informacji podlegającej ujawnieniom zgodnie z Polityką informacyjną dotyczącą adekwatności kapitałowej w Banku Spółdzielczym w Ustroniu wg stanu na 31.12.2023r.* są adekwatne do stanu faktycznego, a stosowane systemy zarządzania ryzykiem są odpowiednie z punktu widzenia profilu i strategii ryzyka Banku.

<u>Zarząd Banku</u>	
Halina Fober Prezes Zarządu	
Maria Kidoń Wiceprezes Zarządu	
Agnieszka Kuczańska Członek Zarządu	

**BANK SPÓLDZIELCZY  
W USTRONIU**  
43-430 Ustroń, ul. Daszyńskiego 10a  
Tel. 33 854-34-57, Tel./Fax 33 854-25-47

*Pieczęć firmowa Banku*

Ustroń, 13.06. 2024r.

BANK SPÓŁDZIELCZY  
W USTRONIU  
43-420 Ustronie, ul. Dąbskiego 10A  
Tel. 33 824-34-27, Tel. fax 33 824-5-93